

## بررسی مولفه های موثر بر شخصیت افراد منتج به بزهکاری

باقر بهاری پور<sup>۱</sup>

<sup>۱</sup> کارشناس ارشد حقوق جزا و جرم شناسی

### چکیده

بزهکاری نوعی از کجروی است که به هنجارشکنی بیش از ارزش شکنی گرایش دارد؛ و به همین دلیل نسبت به جرم گسترش معنایی بیشتری دارد. انسانها در فراز و نشیب های تاریخ همیشه از دردها و آسیب های اجتماعی بسیاری رنج برده اند و همواره در جستجوی یافتن علل و انگیزه های آنها بوده اند تا راهها و شیوه هایی را برای رهایی از آنها طی این نتایج تحقیقات کارشناسان و متخصصین جامعه شناسی، روانشناسی و... نشان می دهد که عوامل متعددی در شکل گیری بزهکاری تأثیرگذار است که از آن جمله عوامل اجتماعی، روانی و شخصیتی، خانواده را می توان نام برد. در این مقاله که به بررسی رابطه شخصیت با بزهکاری می پردازیم، به شناسایی و تعیین شرایط جامعه در دامن زدن به بروز اختلالات شخصیتی منجر به بزهکاری می پردازیم و عوامل شخصیتی و روانی ایجاد کننده بزهکاری را مورد شناسایی قرار خواهیم داد. در این راستا باید مؤلفه های شکل دهنده شخصیت و همچنین مؤلفه های منتج به بزهکاری مبتنی بر شخصیت فردی و اجتماعی را تعیین نماییم و راهکارهای رشد شخصیت فردی و اجتماعی جهت پیشگیری از بزهکاری را ارائه نماییم. جهت نیل بدین اهداف، از روش تحقیق توصیفی و تحلیلی استفاده نموده و پس از انجام مطالعات در این زمینه پرسشنامه ای تهیه نمودیم و آن را در اختیار ۵۰ نفر از زنان و مردان ساکن در زندان شهرستان بوشهر که حاضر به انجام مصاحبه گردیدند، قرار دادیم و رابطه شخصیت این افراد با بزهکاری را مورد تجزیه و تحلیل قرار دادیم. نتایج تحقیق نشان داد که عوامل متعدد اجتماعی، اقتصادی و روانشناختی بر شکل دهی شخصیت افراد تأثیرگذارند که می توانند در صورت وجود بستر مناسب موجبات بزهکاری فرد را فراهم آورند.

**واژه های کلیدی:** شخصیت، عوامل متشکله شخصیت، بزهکاری، پرونده شخصیت

## مقدمه

در دوران های مختلف زندگی انسان ها، عده ای از افراد از آداب و رسوم و اجرای قانون سر پیچی نموده یا مرتکب جرم و بزه می شوند. اما بزهکاری از مسائل حاد اجتماعی و شخصیتی منفک نبوده است. در قرن معاصر ازدیاد بزهکاری مخصوصاً ارتکاب جرایم توأم با خشونت یکی از معضلات اجتماعی محسوب و افکار عمومی را شدیداً نگران ساخته است. طبق گزارش سازمان ملل در طی سال های ۱۹۸۰ تا ۱۹۸۶ سالیانه به طور متوسط ۵٪ بر میزان جرایم در سطح جهان افزوده شده که بیش از میزان رشد جمعیت است. جرایم بر علیه اشخاص توأم با خشونت ۹٪، جرایم علیه اموال که معمولاً ۷٪ جرایم را تشکیل می دهد ۳۰٪ افزایش یافته که ۶۰ تا ۷۰٪ جرایم مذکور را اطفال و نوجوانان کمتر ۱۸ سال مرتکب شده اند. سن اعتیاد به ۱۲ الی ۱۴ سال تقلیل یافته و انحرافات در بین اطفال کمتر ۱۰ سال نیز رو به فزونی است. امروزه شناخت شخصیت مجرمانه، نقش به سزایی در محاکمات قضائی دارد. چه اینکه قاضی کیفری بر خلاف قاضی مدنی (حقوقی) لازم است از خصوصیات متهم اطلاع کافی داشته باشد تا بتواند در کنار پرونده ی جنایی به بررسی پرونده ی شخصیت بپردازد و حکم متناسب صادر نماید مسائل مختلف از جمله مسائل دورنی و بیرونی در بروز بزهکاری تأثیر بسزایی دارند. عوامل درونی مؤثر بر بزهکاری، شامل عوامل جسمی (توارث و اختلالات کروموزومی)، عوامل روانی (تعویق در رشد روانی و بیماری های روحی و روانی) است. پیشرفت علم روان شناسی و روان پزشکی موجب تشخیص انواع اختلالات روانی و شخصیتی گردید و در نتیجه محققین این علوم جرم را نتیجه عدم تعادل شخصیت مجرم که از واکنش متقابل عوامل روانی و بیولوژیکی ناشی می شود تلقی می نمایند و عدم تعادل روانی به نظر روان شناسان باعث اختلالات شخصیتی افراد شده و آنها را به سوی ارتکاب اعمال خلاف قانون سوق می دهد. عواملی مانند اعتیاد به مواد مخدر و مسکرات، مهاجرت، خانواده، طلاق، شغل، جنگ، مؤلفه های اقتصادی، فرهنگی و اجتماعی و.. از جمله عوامل برونی مهمی هستند که تأثیر بسزایی در بروز بزهکاری و رفتار بزهکارانه دارند. بنابراین می توان گفت بررسی ریشه ای شخصیت بزهکاران، برای رسیدن به یک جامعه ی ایده آل شرطی لازم و ضروری است.

## روش شناسی تحقیق

## نوع و روش پژوهش

این تحقیق به صورت توصیفی تحلیلی است که به شکل میدانی جمع آوری اطلاعات خواهد شد، و برای جمع آوری اطلاعات از پرسشنامه محقق ساخته استفاده می شود.

جدول : چارچوب کلی روش پژوهش هدف تحقیق

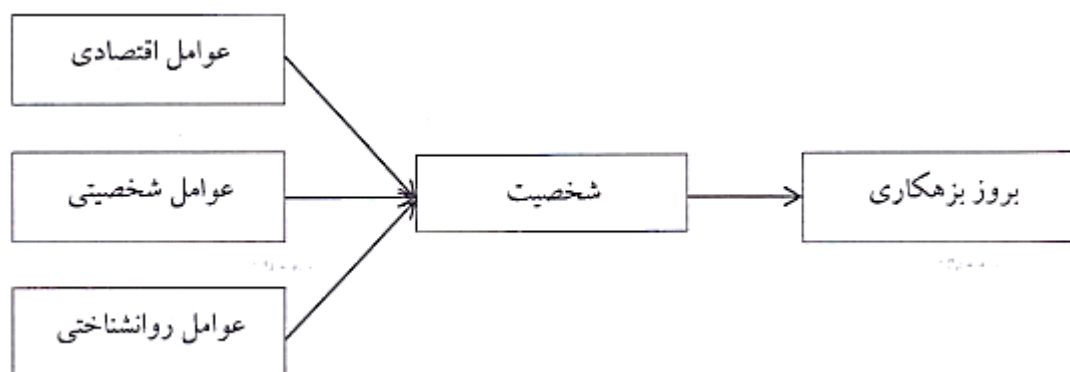
هدف تحقیق	کاربردی
فلسفه تحقیق	اثبات گرایی
رویکرد تحقیق	قیاسی
استراتژی تحقیق	تحلیلی
روش	کمی
صبغه پژوهش	کتابخانه ای- میدانی
ابزار تحقیق	پرسش نامه
روش جمع آوری داده ها	کتابخانه ای- پرسش نامه

### روشها و تکنیکهای آماری

جهت انجام بررسی های آماری از نرم افزارهایی مانند office و SPSS استفاده گردید. جهت بررسی و تجزیه و تحلیل داده ها نیز از نرم افزار LISREL , SPSS استفاده گردید.

### مدل تحقیق

براساس مؤلفه های بدست آمده از اطلاعات جمع آوری شده از منابع مورد مطالعه، سه عامل اساسی (اقتصادی، شخصیتی و روانشناختی) بر ایجاد شخصیت فرد تأثیر می گذارند که می توانند بر بروز بزهکاری مؤثر باشند. براین اساس مدل زیر تهیه شده و بررسی های آماری بر این اساس صورت می گیرد.



نمودار : مدل تحقیق

### متغیرهای تحقیق

#### متغیرهای مستقل

متغیر مستقل در این تحقیق عوامل اقتصادی، عوامل شخصیتی و عوامل روان شناختی می باشد.

#### متغیرهای وابسته

متغیر وابسته در این مقاله، بروز بزهکاری می باشد.

#### متغیر میانجی

متغیر میانجی در این پژوهش، شخصیت می باشد.

### پایایی و روایی پرسشنامه

روایی اصطلاحی است که به هدفی که آزمون برای تحقق بخشیدن به آن درست شده است، اشاره می کند.

### جامعه آماری

جامعه آماری عبارت است از گروهی از افراد و عناصر در یک مقیاس جغرافیایی مشخص (سکاران، ۱۳۸۷)، که حداقل دارای یک خصوصیت یا صفت مشترک هستند (بازرگان و همکاران، ۱۳۸۵)، که آنها را از دیگر گروه ها متمایز می سازد (دانایی فرد و همکاران، ۱۳۸۸). جامعه آماری زنان و مردان ساکن در زندان شهرستان بوشهر میباشند.

### روش نمونه گیری و تعداد نمونه

روش نمونه گیری بصورت تصادفی ساده بوده است. بدین صورت از بین زندانیان زن و مرد ساکن زندان مرکزی بوشهر، ۵۰ نفر حاضر به انجام شرکت در آزمون (پر کردن پرسش نامه) گردیدند و هیچ عاملی در انتخاب آنها تأثیر نداشته است. تنها پرسش اولیه که از آنان می شد، این بود که آیا حاضر به انجام مصاحبه هستند یا خیر؟ در صورت وجود پاسخ مثبت، پرسشنامه تهیه شده در اختیار آنها قرار داده می شد و یا سئوالات تهیه شده از آنها پرسیده شده و پرسشنامه توسط نگارنده تکمیل می گردید.

### ابزار گردآوری داده ها

ابزارهای متعددی برای اندازه گیری متغیرها وجود دارد. رایج ترین ابزار تحقیق پرسشنامه است. پرسشنامه یکی از ابزارهای رایج تحقیق و روشی مستقیم برای کسب داده های تحقیق است (سرمد و همکاران، ۱۳۸۵). پرسشنامه به عنوان یکی از متداول ترین ابزار جمع آوری اطلاعات در تحقیقات پیمایشی، عبارت است از مجموعه ای از پرسش های هدف مدار، که با بهره گیری از مقیاس های گوناگون، نظر، دیدگاه و بینش یک فرد پاسخگو را مورد سنجش قرار می دهد (خاکی، ۱۳۸۲: ۲۴۲). تکمیل پرسشنامه می تواند به طریق مراجعه شخصی، پستی و یا تلفنی صورت پذیرد.

در تحقیق حاضر، در پرسشنامه از یکسری سؤالات بسته با طیف پنج گزینه ای لیکرت استفاده شده است. ابزار گردآوری داده ها در این تحقیق، پرسشنامه محقق ساخته است. در تهیه و تدوین این پرسشنامه از اطلاعات و معیارهایی که از کتب مختلف حقوقی، فقهی و جامعه شناسی جمع آوری گردید، استفاده شد. در این تحقیق برای به دست آوردن، پایایی پرسش نامه ها از آلفای کرون باخ استفاده شده است.

جدول: بررسی پایایی پرسش نامه

متغیر	تعداد سوالات	الفای کرونباخ
تأثیر اجتماعی	۹	۰,۷۵۹
تأثیر روائی	۸	۰,۷۷۴
تأثیر اقتصادی	۸	۰,۸۴۷
شخصیت	۱۰	۰,۸۱۲
بروز بزهکاری	۱۰	۰,۹۴۱

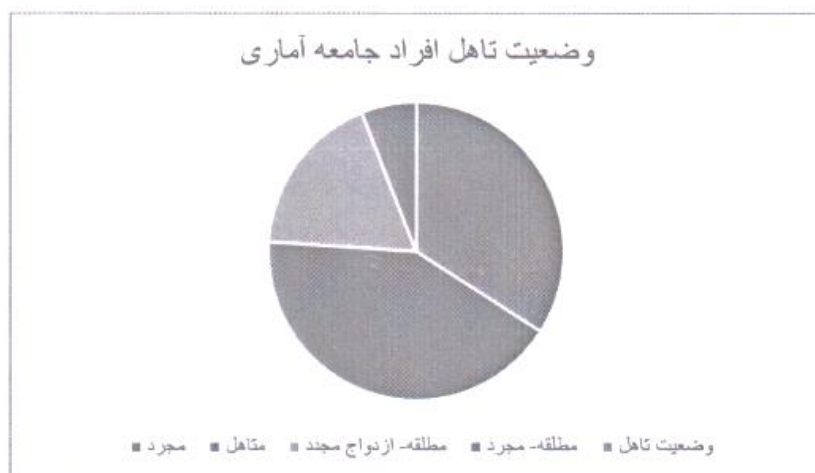
### خلاصه

در این مقاله در ابتدا توضیحاتی در مورد روش تحقیق داده شد و پس از آن جامعه آماری مشخص گردید و سپس تعداد نمونه و نحوه نمونه گیری بیان شد. روش های آماری مورد استفاده نام برده شد و در مورد آنها توضیحاتی ارائه گردید و در ادامه ابزار گردآوری اطلاعات معرفی گردید و روایی و پایایی آن مورد بررسی قرار گرفت.

## آمار توصیفی

## توصیف وضعیت سنی

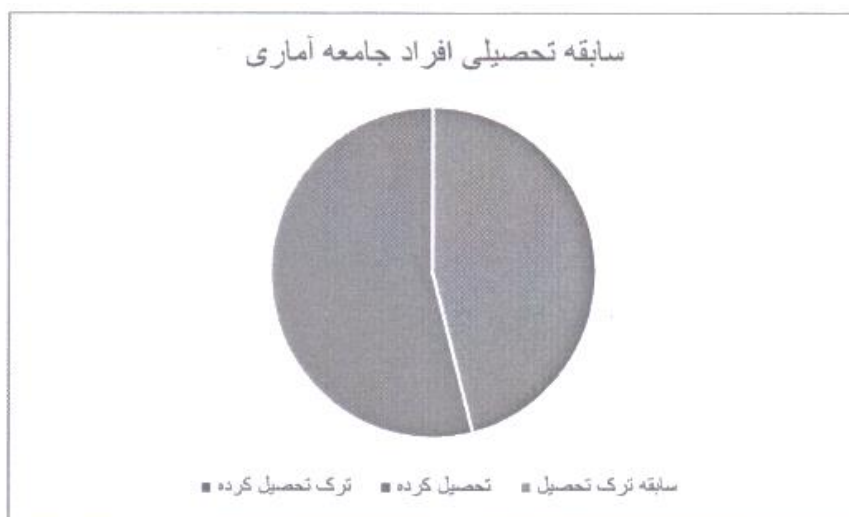
در این بررسی، ۵۲٪ مرد و ۴۸٪ زن بوده اند که ۱۸٪ زیر ۲۵ سال، ۳۶٪ بین ۲۶-۴۰ سال، ۳۲٪ بین ۴۱-۵۰ سال و ۱۴٪ بالای ۵۱ سال داشته اند. در این بررسی مشاهده گردید ۲۶٪ افراد فرزند اول، ۲۸٪ افراد فرزند وسط، ۳۰٪ افراد فرزند آخر و ۱۶٪ افراد تک فرزند میباشند. در این جامعه آماری، ۳۴٪ مجرد، ۴۲٪ متأهل، ۱۸٪ طلاق داده و دارای همسر دوم بوده و ۶٪ طلاق داده و دیگر ازدواجی نداشته اند.



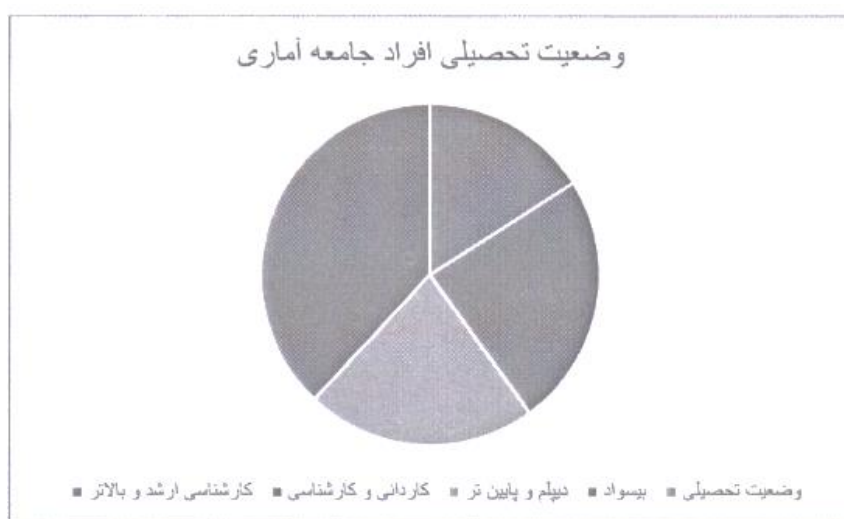
نمودار: وضعیت تاهل افراد جامعه آماری

### توصیف وضعیت تحصیلی

وضعیت تحصیلی این افراد بدین صورت است که ۴۶٪ سابقه ترک تحصیل داشته و ۵۴٪ دارای تحصیلات بوده اند. میزان تحصیلات این افراد، ۳۰٪ بیسواد، ۲۲٪ دیپلم و پایین تر، ۲۴٪ کاردانی و کارشناسی و ۱۶٪ کارشناسی ارشد و بالاتر بوده اند.



نمودار (۴-۵) سابقه تحصیلی افراد جامعه آماری

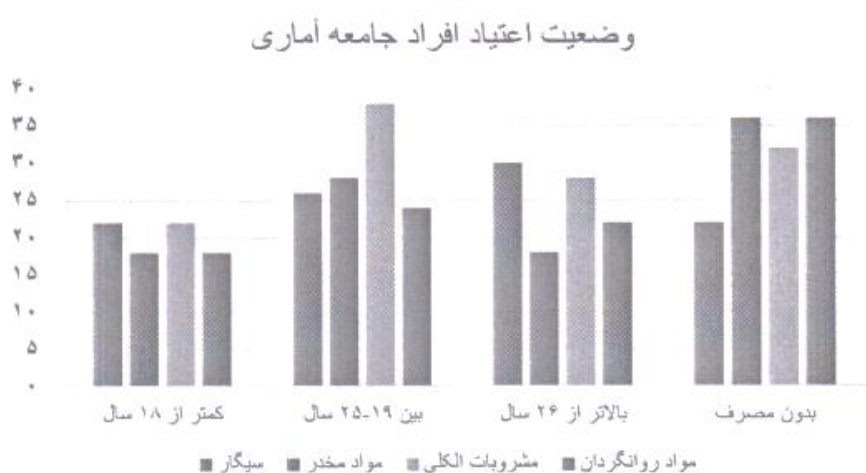


نمودار: وضعیت تحصیلی افراد جامعه آماری

### توصیف وضعیت اعتیاد

در مورد اعتیاد به سیگار آمار بدین صورت است که ۲۲٪ از افراد جامعه آماری تجربه استفاده از سیگار را در سنین کمتر از ۱۸ سال داشته اند. ۲۶٪ افراد سن بین ۱۹-۲۵ سال داشته اند و ۳۰٪ افراد بالای ۲۶ سال سن داشته اند. ۲۲٪ افراد هم تاکنون از سیگار استفاده نکرده اند. در مورد استفاده از مواد مخدر، ۱۸٪ افراد

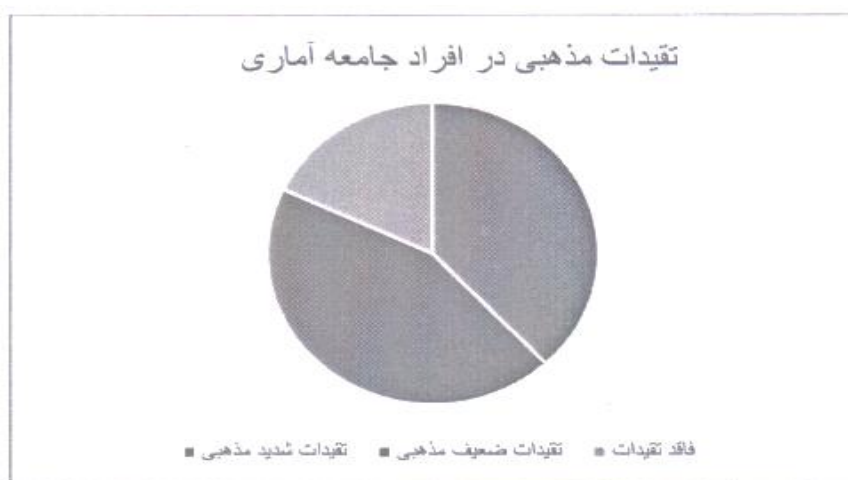
در کمتر از ۱۸ سالگی اولین تجربه استعمال مواد مخدر داشته اند. ۲۸٪ افراد بین ۱۹-۲۵ سال داشته اند و ۱۸٪ افراد بالای ۲۶ سال سن داشته اند. ۳۶٪ افراد نیز تجربه استفاده از مواد مخدر نداشته اند. در مورد مشروبات الکلی نیز ۲۲٪ افراد در سنین کمتر از ۱۸ سالگی، ۳۸٪ در سنین ۱۹-۲۵ سالگی، ۲۸٪ افراد در سن بالای ۲۵ سالگی مصرف داشته اند. ۳۲٪ افراد این جامعه آماری مشروبات الکلی را مصرف ننموده اند. در مصرف مواد روانگردان نیز ۱۸٪ در سنین کمتر از ۱۸ سال، ۲۴٪ در سنین ۱۹-۲۵ سالگی، ۲۲٪ بیشتر از ۲۶ سال اینگونه مواد را مصرف کرده اند. ۳۶٪ نیز تاکنون از این مواد استفاده نکرده اند.



نمودار: وضعیت اعتیاد افراد جامعه آماری

### توصیف تقیدات مذهبی

۳۸٪ افراد اینگونه ابراز داشته اند که دارای تقیدات مذهبی هستند و ۱۸٪ فاقد تقیدات مذهبی هستند. ۴۴٪ افراد نیز پایبندی و تقید اندکی به مذهب دارند.

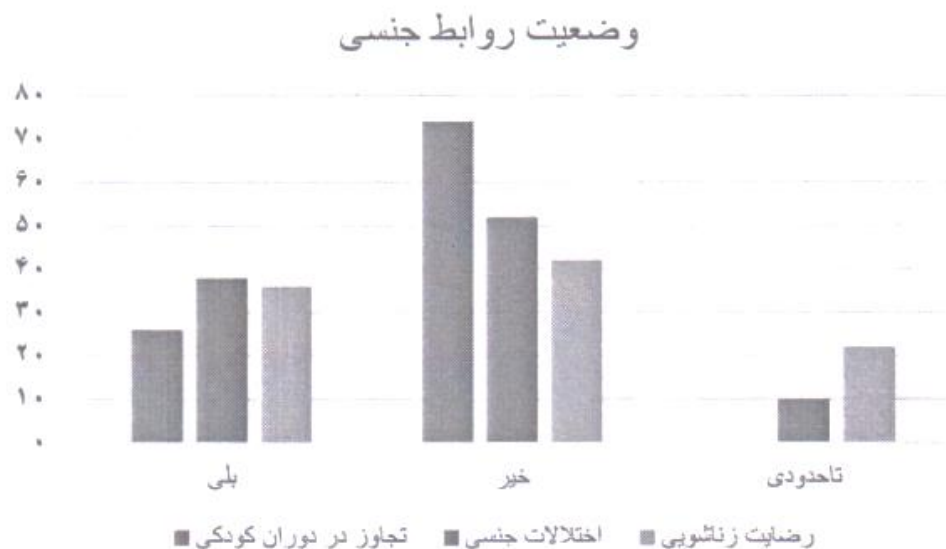


نمودار: تقیدات مذهبی در افراد جامعه آماری



## توصیف وضعیت روابط جنسی

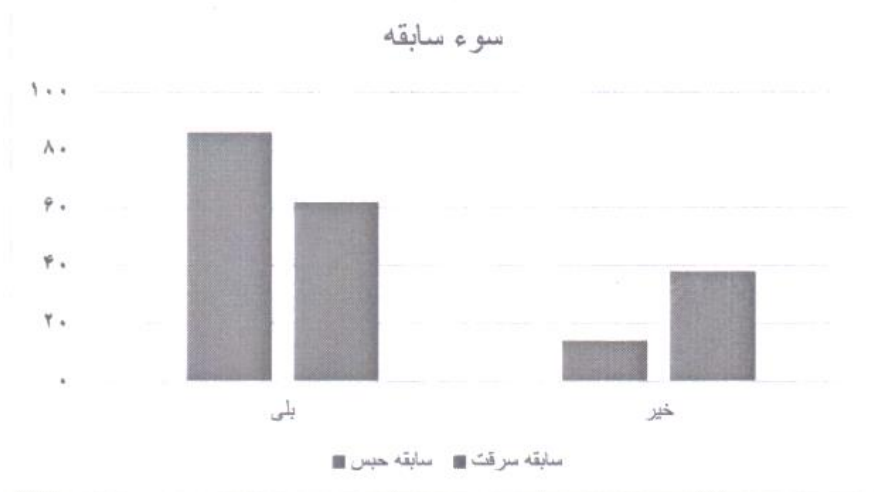
۲۶٪ افراد اظهار داشته اند که در کودکی تحت تجاوز جنسی قرار گرفته اند. ۳۸٪ دارای اختلالات جنسی شدید و ۱۰٪ اختلالات جنسی ضعیف دارند. ۳۶٪ افراد از زندگی و روابط زناشویی خود احساس رضایت دارند و ۲۲٪ رضایت اندکی دارند. ۴۲٪ هیچ رضایتی ندارند.



نمودار: وضعیت روابط جنسی افراد جامعه آماری

## توصیف سابقه حبس و سرقت

در بین این افراد، ۸۶٪ سابقه زندانی داشته و ۱۴٪ فاقد سابقه بوده اند. ۶۲٪ افراد ابراز داشته اند که تاکنون به سرقت دست زنده اند.



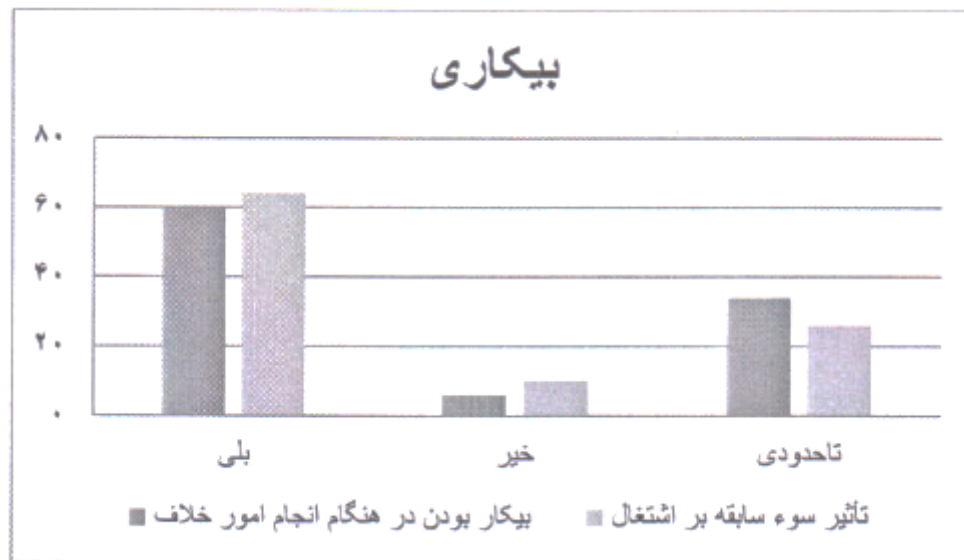
نمودار: وضعیت سوء سابقه افراد جامعه آماری



نمودار: انجام اقدامات غیر عرف در افراد جامعه آماری

### توصیف وضعیت بیکاری

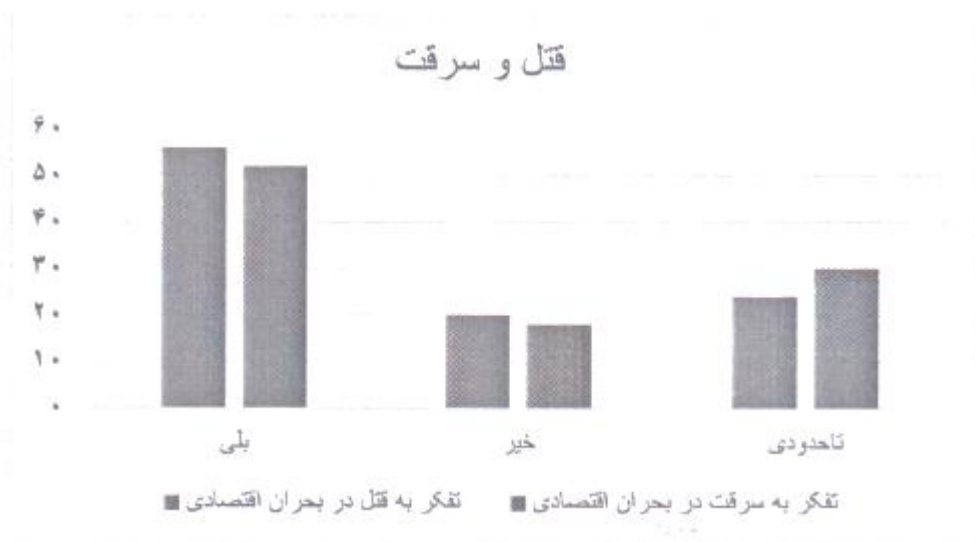
بیکاری بعنوان یکی از معضلات جوامع کنونی و نیز یکی از مهمترین دلایل بروز بزهکاری است. در بررسی این جامعه آماری مشاهده گردید که ۶۰٪ افراد در هنگام بزه بیکار بوده اند و ۶٪ شغل مناسبی نداشتند. ۳۴٪ نیز شاغل بوده اند که بر اساس بررسی های قبلی احتمالا نارضایتی شغلی داشته اند. در این ارزیابی مشاهده گردید که ۶۴٪ افرادی که دارای سوء سابقه بودند، در هنگام پیدا کردن کار با مشکل مواجه بودند. ۱۰٪ نیز تا حدودی از این موضوع تأثیر پذیر بودند و ۲۶٪ نیز سوء سابقه آنها تأثیری در تداوم وضعیت شغلی آنها نداشت.



نمودار: وضعیت بیکاری در افراد جامعه آماری

#### توصیف سابقه قتل و سرقت

در بررسی جامعه آماری مشاهده گردید که ۵۶٪ افراد در هنگام بروز مشکلات اقتصادی به فکر قتل افتادند و ۲۰٪ از افراد نیز این موضوع را در سر پرونده بودند. ۲۴٪ نیز اصلاً به آن فکر نکرده بودند. در این جامعه آماری، که ۵۲٪ افراد در هنگام بروز مشکلات اقتصادی به فکر سرقت افتادند و ۱۸٪ از افراد نیز این موضوع را در سر پرونده بودند. ۳۰٪ نیز اصلاً به آن فکر نکرده بودند.



نمودار: بررسی وضعیت اقدام به سرقت در افراد جامعه آماری

## توصیف سابقه بیماری ها و اختلالات شخصیتی

در این بررسی مشاهده گردید ۷۸٪ دارای بیماری هیستری، ۸۰٪ اختلال شخصیت ضد اجتماعی، ۷۶٪ هیپوکندری، ۷۲٪ افسردگی، ۷۶٪ بیماری روانی می باشند. همان طور که قابل مشاهده است، تمامی عامل های برازش نیکویی از میزان قابل قبول برخوردار بوده اند و مدل نیکویی برازش دارد.

## مدل فرضیات فرعی در حالت تخمین استاندارد

جدول : میزان تخمین استاندارد ابعاد متغیرهای تحقیق

تخمین استاندارد	شماره بعد	نام بعد	متغیر
۰,۵۶	۱	رضایت شغلی و اقتصادی	عوامل اقتصادی
-۰,۴۲	۲	انجام اقدامات غیر عرف	
-۰,۴۸	۳	بیکاری	
-۰,۴۱	۴	قتل و خودکشی و سرقت	
-۰,۳۹	۱	اختلال شخصیت ضد اجتماعی	عوامل شخصیتی
-۰,۴۲	۲	برونداد اختلالات شخصیتی	
۰,۵۷	۱	احساسات روانشناختی	عوامل روان شناسی
۰,۳۴	۲	حالات روحی و روانی	

مدل در حالت تخمین استاندارد نشان دهنده ضرایب بتای استاندارد شده است. همان طور که در بالا قابل رؤیت است؛ تمامی بارهای عاملی بین سؤالات (مستطیل ها) و متغیر مکنون (بیضیها) بالای ۰,۵ هستند که نشان دهنده روایی سنج از نوع همگرا و تائید روایی پرسشنامه است.

جدول: شاخص های برازش مدل

ردیف	شاخص برازش	شاخص	حد مطلوب	تناسب عددی	تناسب معنایی
۱	$X^2/df$	کی دو نسبی	$X^2/df < 3$	۲,۶۱	بسیار خوب
۲	GFI	شاخص برازندگی	بیشتر از ۰/۹	۰,۹۱	بسیار خوب
۳	AGFI	برازندگی تعدیل	بیشتر از ۰/۹	۰,۹۲	بسیار خوب

			یافته		
بسیار خوب	۰,۰۰۴۷	کمتر از یک	ریشه دوم میانگین خطایی برآورد	RMSEA	۴

همان طور که قابل مشاهده است، تمامی عامل های برازش نیکویی از میزان قابل قبول برخوردار بوده اند و مدل نیکویی برازش دارد.

### خلاصه یافته های پژوهش

#### فرضیات اصلی پژوهش

- ۱- عوامل اقتصادی و بروز بزهکاری با توجه به نقش شخصیت افراد رابطه معنادار دارد. تایید شد.
- ۲- عوامل شخصیتی و بروز بزهکاری با توجه به نقش شخصیت افراد رابطه معنادار دارد. تایید شد.
- ۳- عوامل روان شناختی و بروز بزهکاری با توجه به نقش شخصیت افراد رابطه معنادار دارد. تایید شد.

#### فرضیات فرعی پژوهش

- ۱- رضایت شغلی و اقتصادی و بروز بزهکاری با توجه به نقش شخصیت افراد رابطه معنادار دارد. تایید شد.
- ۲- انجام اقدامات غیر عرف و بروز بزهکاری با توجه به نقش شخصیت افراد رابطه معنادار دارد. تایید شد.
- ۳- بیکاری و بروز بزهکاری با توجه به نقش شخصیت افراد رابطه معنادار دارد. تایید شد.
- ۴- قتل و خودکشی و سرقت و بروز بزهکاری با توجه به نقش شخصیت افراد رابطه معنادار دارد. تایید شد.
- ۵- اختلال شخصیت ضد اجتماعی و بروز بزهکاری با توجه به نقش شخصیت افراد رابطه معنادار دارد. تایید شد.
- ۶- برون داد اختلالات شخصیتی و بروز بزهکاری با توجه به نقش شخصیت افراد رابطه معنادار دارد. تایید شد.
- ۷- احساسات روانشناختی و بروز بزهکاری با توجه به نقش شخصیت افراد رابطه معنادار دارد. تایید شد.
- ۸- حالات روحی و روانی و بروز بزهکاری با توجه به نقش شخصیت افراد رابطه معنادار دارد. تایید شد.

### یافته های پژوهش

#### فرضیات اصلی پژوهش

- ۱- عوامل اقتصادی و بروز بزهکاری با توجه به نقش شخصیت افراد رابطه معنادار دارد.
- $H_0$  = عوامل اقتصادی و بروز بزهکاری با توجه به نقش شخصیت افراد رابطه معنادار ندارد.
- $H_1$  = عوامل اقتصادی و بروز بزهکاری با توجه به نقش شخصیت افراد رابطه معنادار دارد.

$$\begin{cases} H_0: \rho_{xy} = 0 \\ H_1: \rho_{xy} \neq 0 \end{cases}$$

جدول (۴-۸) نتایج حاصل از تحلیل مسیر جهت تعیین رابطه عوامل اقتصادی و بروز بزهکاری

X	y	
	ضریب مسیر	T-VALUE = ضریب معناداری
	۰,۴۱-۰,۳۴*	۱۱,۲۸
نتیجه آزمون		تأیید شد

با توجه به ضریب مسیر، نتایج از قرار زیر است:

در آزمون ضریب مسیر، میزان ضریب معناداری (T) برابر با ۱۱,۲۸ است که بزرگ تر از میزان ۱,۹۶ است، پس آماره آزمون در ناحیه  $H_1$  واقع می شود و می توان نتیجه گیری کرد که بین عوامل اقتصادی و بروز بزهکاری با توجه به نقش شخصیت افراد رابطه مستقیم و منفی وجود دارد، میزان مذکور ۰,۱۴- و معنادار است.

۲- عوامل شخصیتی و بروز بزهکاری با توجه به نقش شخصیت افراد رابطه معنادار دارد.

$H_0$  = عوامل شخصیتی و بروز بزهکاری با توجه به نقش شخصیت افراد رابطه معنادار ندارد.

### نتیجه گیری

دنیای کنونی بیشترین سرمایه گذاری را بر روی پیش گیری از وقوع جرم نهاده است؛ ولی اگر جرمی اتفاق افتاد، در اینجا وارد مرحله ی اتهام و مجرمیت شده ایم. در این مرحله نیز لازم است بیشترین توجه روی درمان باشد و با تمام امکانات از دانش های دیگر سود برد. به هر حال در این مرحله درمان شاید نقش کم رنگی در بازسازی افراد داشته باشد اما موثر است. هر چه جلو می رویم روش های درمان پیشرفته تری ابداع می شود و بایست همگام با دانش روز از این روش ها در سیستم های قضایی استفاده نمود.

بزهکاری یک پدیده بسیار پیچیده اجتماعی است که در محیط های اجتماعی مختلف به شکل های متفاوتی دیده می شود. تعریف بزه و رفتار بزهکارانه در هر جامعه ای توسط قوانین حقوقی و هنجارهای اجتماعی آن جامعه مشخص می شود. اگرچه در بیشتر جوامع، بزه به عنوان رفتاری قابل تنبیه از طرف قانون تعریف شده است، اما صرفاً در تبیین آن، مفهوم حقوقی مسئله کافی نیست. بزهکاری به معنای تعدادی متغیر از اعمال ارتكابی علیه احکام قانونی که می تواند ماهیت های مختلفی داشته باشد، وجه مشترک تمام جوامع انسانی

است. صرف نظر از موضوع اختلاف ماهیت، این اعمال تقریباً همیشه توسط قانون تعریف و پیش بینی می شود. در تعریف رفتار بزهکارانه به طور کلی قرن هاست اعمالی مانند قتل، دزدی، نزاع، تخریب، کلاهبرداری، تجاوز، غارت، وحشی گری و آتش افروزی به عنوان رفتار بزهکارانه پذیرفته شده است و تقریباً همه جوامع برای آن تعریف مشخصی دارند. تنها تفاوت مشهود در میزان و نوع تنبیهی است که بر اساس قوانین حقوقی آن جامعه تعیین می شود. علاوه بر رفتار های ذکر شده، رفتار های دیگری هم هستند که بر اساس ارزش ها و تغییر در ارزش ها یا بر حسب زمان و مکان بزه تعریف می شوند و در جرم شناسی، مورد توجه قرار می گیرند. مثل قوانین مربوط به رانندگی در حالت مستی که در بعضی از جوامع به طور کلی در طول زمان، دگرگون شده تا امروز به عنوان جرم شناخته شده است و از نظر قانونی و حقوقی مشمول مقررات کیفری می باشد. ماهیت این جرائم با زیر را مورد توجه قرار می دهد: الف- انگیزه مرتکب و وضعیت ذهنی و روانی وی حین ارتکاب جرم. ب- شیوه ارتکاب جرم، گستره نقض وظیفه و نتایج زیانبار آن. پ- اقدامات مرتکب پس از ارتکاب جرم. ت - سوابق و وضعیت فردی، خانوادگی و اجتماعی مرتکب و تأثیر تعزیر بروی. با توجه به این ماده باید گفت که مواردی از قبیل سوابق و وضعیت فردی، خانوادگی و اجتماعی مرتکب و نیز وضعیت ذهنی و روانی وی حین ارتکاب جرم، از جمله موضوعاتی است که در تشکیل پرونده شخصیت، مورد توجه قرار دارد. مواد ۴۷ و ۶۴ آیین نامه اجرایی سازمان زندان ها و اقدامات تأمینی و تربیتی کشور مصوب ۱۳۸۴ نیز موضوع پرونده شخصیت را مورد توجه قرار داده است. بر اساس ماده ۴۷ این آیین نامه، «واحد پذیرش و تشخیص، محلی است برای پذیرش، بررسی و شناخت شخصیت محکومان و متهمان که زیر نظر مسئول مربوط انجام وظیفه می کند». همچنین طبق ماده ۶۴ این قانون، «محکومان حداکثر دو ماه در قسمت پذیرش و تشخیص تحت آزمایش های پزشکی، روانپزشکی، آزمون های روان شناسی و شناخت شخصیت و استعداد قرار گرفته و میزان سلامت جسمی و روانی، معلومات و اطلاعات مذهبی، علمی و فنی آنان در جهت شناخت شخصیت بررسی و تعیین می شود. مددکاران اجتماعی طبق فرم های تنظیمی که بر اساس موازین اسلامی از سوی سازمان تهیه می شود، در مورد پیشینه زندگی تحقیقات لازم به عمل آورده، گزارش کاملی از گذشته محکوم یا متهم از دوران طفولیت تا زمان تنظیم گزارش در محیط های مختلف خانوادگی، تحصیلی، محلی و حرفه ای را با اظهارنظر خود تهیه می کنند».

مجرم به واسطه عدم انطباق با اصول اجتماعی و با جامعه که ناشی شخصیت اوست و این که این شخصیت از برخی جهات متفاوت با شخصیت افراد غیر مجرم است در رابطه ذهنی با دیگران دچار شکست می شود. پدیده شناسی باید با ورود در ذهنیت مجرمین این رابطه ها را بشناسد که با شناخت آنها و شخصیت مجرمانه به درمان آنها امیدوار بود.

اگر زمینه های لازم برای نوجوانان و جوانان در خانواده و بیرون از آن برای آنها مهیا باشد و والدین میزان صمیمیت خود را با فرزندان خود را بیشتر کنند احتمالاً میزان جرم آنها نیز کمتر خواهد شد، اگر در بین افراد خانواده بخصوص نوجوانان و جوانان میزان مصرف مواد مخدر کمتر شود میزان ارتکاب جرم نیز به زیادی کاهش می یابد، اگر والدین به فرزندان خود احترام به قانون و مجریان آنها را آموزش دهند نیز در این زمینه می توان امیدوار بود که از میزان جرم کاهش پیدا می کند، اگر افراد جامعه نیروی انتظامی و بخصوص پلیس را برای جامعه مفید بدانند از میزان جرم انجام شده کاسته می شود، اگر خانواده ها کنترل لازم را برای دوست یابی نوجوانان و جوانان داشته باشند میزان ارتکاب جرم کم می شود، و اگر از رابطه های نامشروع با دوستان ناباب جلوگیری شود معمولاً می توان امیدوار بود که دیگر کمتر این نسل از افراد به طرف کارهای خلاف کشیده می شوند، خانواده ها باید محله ای را برای زندگی انتخاب کنند که هیچ خلافکاری در آنجا زندگی نکند چون زندگی آنها در این محله ها باعث می شود که فرزندان آنها به سوی این عمل خلاف کشیده شوند.

مهمترین مسأله ای که جوامع کنونی به آن گرفتار می باشند مسئله بزهکاری است و برای حل این معضل مهم ضروری است که برخوردهای اصولی و ریشه ای به منظور کشف و شناخت پدیده بزهکاری به عمل آید تا از این رهگذر بتوان راه حلهایی برای پیش گیری از جرم و درمان و نوسازی مجرمین به دست آورد. در تحقیق به نتایج نهایی زیر دست یافته ایم.

رفتارهای هر فرد نتیجه همکاری و تعامل عوامل زیر است:

(۱) عوامل شخصیتی

(۲) عوامل خانوادگی

(۳) عوامل اجتماعی

بین اختلالات شخصیت با رفتارهای بزهکارانه رابطه وجود دارد اختلالات شخصیتی در افراد بزهکار بیش از افراد عادی است. گرایش به بزهکاری در افراد مبتلا به هیپوکندری بیش از افراد بهنجار است. گرایش به بزهکاری در افراد مبتلا به اختلال افسردگی و اختلال هیستری بیش از افراد بهنجار است و اختلال افسردگی در افراد بزهکار بیش از افراد عادی است، همچنین بین اختلال هیستری با جرم رابطه وجود دارد. بیماران روانی مثل جنون جوانی، نسبت به جرایمی که انجام می دهند مسئولیت ندارند و برای معالجه می بایست به بیمارستان روانی معرفی شوند زیرا که قدرت اراده و قوه تمیز این بیماران از بین می رود فاقد شعور و قصد می باشند اما در صورتی که جرم در شروع بیماریهای روانی یعنی زمانی که انفکاک و تجزیه شخصیت کامل نشده انجام شود تمامی قوه تمیز و قدرت اراده از بین نرفته و این بیماران بطور نسبی می تواند مسئول اعمال خود باشند. مسئولیت کیفری افراد مبتلا به اختلالات شخصیتی و روانی خفیف مورد تردید نیست».



زیرا اگر چه تعارضات درونی آنها باعث می شود راحت تر مرتکب جرم شوند ولی این تعارضات بحدی نیست که فرد با دنیای خارج قطع ارتباط کند و فاقد قدرت اراده و تمیز باشد.» ولی اگر قدرت اداره امور خود را به طور نسبی از دست بدهد بسته به شدت و نوع بیماری مسئولیتش کم و یا زیاد می شود. عوامل اجتماعی متعددی بر تشکیل شخصیت مؤثر بر بروز بزهکاری تأثیر گذارند که از آن جمله می توان وضعیت فردی، وضعیت خانواده و دوستان را نام برد. با توجه به آمارهای بدست آمده، وجود خانواده سالم و بدون درگیری و به دور از متارکه، مبتنی بر اعتقادات و احترام، افزایش و بهبود جایگاه اجتماعی از طریق ادامه تحصیل، عدم استفاده از سیگار، مواد مخدر، مشروبات الکلی و مواد روانگردان، مراقبت از فرزندان در خانواده

## منابع فارسی

### کتاب ها

- (۱) آیزنک، هانس. جی. ۱۳۷۵؛ جرم و شخصیت، ترجمه حسن پاشا شریعتی و جعفر نجفی زند، تهران: انتشارات سخن، چاپ نخست.
- (۲) ابراهمسن، دیوید. ۱۳۷۱؛ روانشناسی کیفری، ترجمه پرویز صانعی، تهران: انتشارات کتابخانه گنج دانش.
- (۳) احمدی نیک چهره، حسن. ۱۳۷۳؛ روانشناسی رشد، تهران: انتشارات بنیاد، چاپ ششم.
- (۴) احمدی، حبیب. ۱۳۸۲؛ روانشناسی اجتماعی، شیراز: انتشارات مرکز نشر دانشگاه شیراز، چاپ نخست.
- (۵) ———، ———. ۱۳۸۴؛ جامعه شناسی انحرافات، تهران: انتشارات سمت.
- (۶) اکبری، ابوالقاسم. ۱۳۸۱؛ مشکلات نوجوانی و جوانی، تهران: انتشارات ساوالان، چاپ دوم.
- (۷) پارسا، محمد. ۱۳۷۲؛ زمینه روانشناسی، تهران: انتشارات بعثت، چاپ هشتم.
- (۸) جعفری لنگرودی، محمد جعفر. ۱۳۷۴؛ ترمینولوژی حقوق، تهران: انتشارات گنج دانش.
- (۹) حسینی، سید ابوالقاسم. ۱۳۵۹؛ روانپزشکی بالینی، مشهد: انتشارات دانشگاه مشهد.
- (۱۰) ———، ———. ۱۳۷۳؛ بررسی مقدماتی اصول روان شناسی، مشهد: انتشارات نشر فرهنگ اسلامی، چاپ سوم.
- (۱۱) دادستان، پریخ. ۱۳۷۶؛ روانشناسی مرضی تحولی، جلد اول، تهران: انتشارات سمت.
- (۱۲) راس، آلن. ۱۳۷۵؛ روانشناسی شخصیت، ترجمه سیاوش جمال فر، تهران: انتشارات روان، چاپ نخست.
- (۱۳) روزنهان، دیویدال. ۱۳۷۹. آسیب شناسی روانی، ترجمه یحیی سید محمدی، جلد دوم، تهران: انتشارات ارسباران.
- (۱۴) ستوده، هدایت الله. ۱۳۷۸؛ جامعه شناسی انحرافات، تهران: انتشارات آوای نور، چاپ پنجم.

- ۱۵) سخاوت، جعفر. ۱۳۷۴؛ جامعه شناسی انحرافات اجتماعی، تهران: انتشارات پیام نور، چاپ سوم.
- ۱۶) سلاحی، جعفر. ۱۳۸۸؛ اساس و مبانی جرم شناسی، تهران: انتشارات جنگل، چاپ دوم.
- ۱۷) سیاسی، علی اکبر. ۱۳۷۹؛ نظریه های شخصیت، ترجمه: یحیی سیدمحمدی، تهران: موسسه نشر و ویرایش، چاپ دوم.
- ۱۸) شامبیاتی، هوشنگ. ۱۳۸۴؛ بزهکاری اطفال و نوجوانان، تهران: انتشارات مجد، چاپ دوم.
- ۱۹) شاملو، سعید. ۱۳۸۲؛ مکاتب و نظریه ها در روان شناسی شخصیت، تهران: انتشارات رشد، چاپ هفتم.