

معماری منظر و برنامه ریزی شهری: مروری بر مفاهیم کلیدی و اهداف اصلی

حسین عباسی^۱، فائزه صیدی نژاد^۲

^۱ کارشناسی ارشد شهرسازی گرایش طراحی شهری، دانشگاه صنعتی جندی شاپور دزفول (نویسنده مسئول)

^۲ کارشناسی ارشد شهرسازی گرایش طراحی شهری، دانشگاه صنعتی جندی شاپور دزفول

چکیده

برنامه ریزی منظر شهری به یک کانون تحقیقاتی در جامعه امروزی تبدیل شده است. بسیاری از محققین عوامل مرتبط در برنامه ریزی منظر شهری را مورد مطالعه قرار داده اند. این مقاله بر نقش معماری منظر و برنامه ریزی شهری، از طریق تئوری و عمل آن، در شکل دهی مجدد قلمرو شهر تمرکز دارد. هدف آن گسترش بحث در مورد ارتقای معماری منظر و برنامه ریزی شهری است، اولاً با هدف تعیین واژگان گسترده تر برای منظر شهری و طراحی آن، و ثانیاً در برجسته کردن سهم معماری منظر در چشم انداز پایدار طراحی و برنامه ریزی شهری انجام گرفت. لذا هدف از این پژوهش، تعیین گستره معماری و برنامه ریزی منظر شهری به عنوان شاخه ای مهم از منظر با معرفی و تبیین اهداف و رویکردها می باشد. در این مقاله، جمع آوری و طبقه بندی یافته ها با استفاده از استدلال منطقی و مطالعات کتابخانه ای انجام شده است. از این رو با تمرکز بر تحول مفهوم معماری منظر شهری در دهه های اخیر، رویکردها و اهداف اصلی در این زمینه شناسایی و ارائه شده است. یکی دیگر از جنبه های طراحی منظر، محدودیت عناصر است. محدودیت های عنصری نوع گیاهان، درختان، درختچه ها، خاک، چمن و چمن را مشخص می کند که باید در یک مکان خاص مورد استفاده قرار گیرند.

واژه های کلیدی: معماری منظر شهری، برنامه ریزی، محدودیت عناصر، چیدمان منظر شهری

۱. مقدمه

واژه منظر با مفاهیم پیچیده عینی و ذهنی و جنبه های فیزیکی و غیرفیزیکی گسترده، همواره مورد توجه ویژه صاحب نظران و نظریه پردازان حوزه های فکری مرتبط با بوم شناسی، جغرافیا، طراحی شهری، معماری منظر و سایر رشته ها و زمینه های مرتبط بوده است. علاوه بر این، گاهی اوقات تعاریف ارائه شده به سادگی مفهوم «منظر» را به سمت یک موضوع زیست محیطی سوق داده است که از منظر اکولوژیکی مورد توجه قرار گرفته است. در نتیجه تعاریف و رویکردهای متفاوتی برای موضوع «منظر» ارائه شده است. در این راستا، گاه با نگاهی به دیدگاه دانشمندان و صاحب نظران کشورهای دیگر (در کنار ایران) و یا گاه با در نظر گرفتن برداشت خود از واژه منظر به عنوان یک تعریف، تلاش شده است. علاوه بر این، رابطه انسان و محیط و تعامل بین این دو عنصر در بحث کارشناسان و صاحب نظران منظر، روابط پیچیده ای را در تعاریف موجود از «منظر» ایجاد کرده است. بنابراین، گاهی مفهوم «منظر» به عنوان یک واقعیت عینی، جدا از انسان و ذهن او، و گاه به عنوان یک واقعیت ذهنی انتزاعی مطلق تلقی می شود. جنبه های پیچیدگی عینی و ذهنی «منظر» باعث شده است که رشته های علمی توسعه یافته و رشد یافته در دنیای دوقطبی دکارت، «منظر» را به مفهومی صرفاً تک بعدی محدود کنند و آن را به عنوان یک مفهوم انتزاعی در اشکال عینی یا ذهنی آن در نظر بگیرند. همچنین تعاریف بیان شده همواره بهترین شاخص و معیار برای ارزیابی دیدگاه خبرگان از موضوع و نوع رویکرد آنها بوده است (امین و امیر، ۲۰۱۷). منظر شهری از مهمترین مباحث و مسائل شهری است که مورد توجه معماران، طراحان و روانشناسان محیط و جامعه شناسان قرار گرفته است. امروزه در جهان توسعه یافته شهرها به صورت شرکت های رقیب عمل می کنند که تلاش دارند سهم بیشتری از بازار سرمایه، استعدادهای برجسته و توجه جهانی را به خود اختصاص دهند بدین ترتیب برای تدارک منظرهای شهری خوب و برجسته با یکدیگر رقابت می کنند بنابراین منظر شهری جدا از نقش آن به عنوان لایه ای در شکل گیری فرم شهری به عنوان ابزاری در خدمت دولت ها و حکومت ها قرار دارد تا توان جذب گردشگران و سرمایه های جهانی را افزایش دهد. بنابراین شهرهای برخوردار از محیط بصری مطلوب قادرند با افزایش تجربه زیباشناختی شهروندان، موجبات ارتقای تصویر ذهنی جامعه از خویش و تقویت غرور مدنی آنان را فراهم سازند. ولی متأسفانه شناخت ماهیت منظر شهری با نوعی سطحی نگری در تعاریف علمی مواجه شده است. خطر جدید این است که در مدت کوتاه شناخت آن در ایران به دلیل تعاریف شخصی و سلیقه ای تا حد یک مفهوم خرد و کوچک تقلیل یابد. لزوم تبیین مفهوم منظر شهری در هر حوزه تخصصی مطرح است و توجه بر این اساس بویژه در ایران به دلیل توسعه سریع حوزه های تخصصی و رشته های نوین اهمیت بیشتری دارد (یوسفی و همکاران، ۱۳۹۳).

مسئله ای که امروزه به طور چشمگیر در سیما و منظر شهری شهرهای امروز به چشم می خورد این است که سیما و منظر شهرهای امروز از نظم خاصی برخوردار نیستند. در این زمینه دو دیدگاه متمایز وجود دارد؛ عده ای از متخصصان و کارشناسان آن را مقوله ای صرفاً فرهنگی می دانند و معتقدند که سیما و منظر شهری و چگونگی آن متأثر از فرهنگ جامعه است. در مقابل، جمعی دیگر را عقیده بر این است که چهره ی مخدوش، عبوس و آفت زده ی سیمای کنونی شهرها ی ما حاصل بی توجهی و کم کاری های دست اندرکاران مربوطه و قوانین و ضوابط نظام مهندسی و شهرداری ها طی دهه های اخیر می باشد و برای اثبات ادعاهای خود به این نکته اشاره می کنند که در گذشته های نه چندان دور، شهرهای کشورما از سیمای منسجم و هماهنگی مطلوبی برخوردار بوده است (وفایی و همکاران، ۱۴۰۱). در این راستا پژوهشهای زیادی در جهت شناسایی معیارهای ارزیابی معماری و برنامه ریزی منظر شهری صورت گرفته، اما ضروری به نظر میرسد که با نگاهی وسیعتر مورد بررسی قرار گیرند. این پژوهش به دنبال پاسخ به این پرسشها است: نگرشها در معماری و برنامه ریزی منظر شهری به-ویژه در مقیاس خرد یعنی فضای شهری کدامند؟ دیدگاههای متفاوت چگونه ابعاد و معیارهای مختلف معماری منظر شهری را اولویت بندی می کنند؟

جدول ۱. مطالعات انجام گرفته در داخل و خارج از کشور

| ردیف | نام | سال | عنوان | روش تحقیق | نتایج |
|------|----------------------|------|---|--|--|
| | کن تیلور | ۲۰۱۸ | اپیوند مفاهیم منظر فرهنگی و منظر شهری تاریخی: سیاست شباهت | این مقاله مفهوم مناظر فرهنگی را در قلمرو حفاظت شهری در زمینه پارادایم منظر شهری تاریخی (HUL) طرح می کند. برای انجام این کار، مروری تاریخی دارم که چگونه در نیمه دوم دهه ۱۹۸۰ و اوایل دهه ۱۹۹۰، علاقه آکادمیک و حرفه ای به مطالعات میراث شروع به پذیرش ساختار چشم انداز فرهنگی کرد. این جنبش در دهه ۲۰۰۰ با افزایش پیوند بین تئوری و عمل در مورد نگرانی های حفاظت شهری و مفهوم شهرها به عنوان مناظر فرهنگی ادامه یافت. | شهرها را به عنوان موجودیت های کل نگر نادیده می گیرد که مناطق تاریخی را عملاً به عنوان آثار موزه ای جدا از بقیه بافت شهری و فاقد پایداری منزوی می کنند. در مقابل HUL با رویکرد منظر خود فرآیندی است ۱ که - در سطح شهر - جنبه های فرهنگی، طبیعی، ملموس و ناملموس، اجتماعی، اقتصادی، بصری و تجربی مورفولوژی فیزیکی شهر و تصویر شهر را در بر می گیرد. این مفهوم بنیادی مناطق شهری را به عنوان مجموعه ای از لایه ها در طول زمان که گذشته، حال و آینده را در ساختار منظر فرهنگی به هم پیوند می دهد، زیربنا می دهد. |
| | شی وانگ و همکاران | ۲۰۱۸ | منظر شهری تاریخی: رویکردی به بازاندیشی میراث شهری | این مقاله یک سیستم اطلاعاتی HUL ابتکاری را پیشنهاد می کند که می تواند برای ادغام رویکرد و اقدامات پشتیبانی فنی مورد استفاده قرار گیرد. این امکان شناسایی جامع نسبیت مکانی-زمانی مورفولوژی منظر شهری را فراهم می کند که بین گذشته و حال پیوند می زند. استفاده از ابزارهای دیجیتال فضایی مانند مدل سازی عکس هوایی، تجزیه و تحلیل سیستم اطلاعات جغرافیایی و نحو فضا برای ردیابی تداوم چشم انداز تاریخی در محیط ساخته شده مورد بررسی قرار گرفته است. | در مقایسه با الگوی فضایی موجود که توسط ابزارهای دیجیتال شناسایی شده است، یافته ها شباهتهایی با الگوهای چشم انداز تاریخی، از جمله بخشی از شکل زمین فنگ شوی، سیستم آبی قرن هفدهم تا نوزدهم، و یک زیستگاه اجتماعی در حال تکامل نشان دادند. این را می توان با ادبیات و تحقیقات دانشگاهی توضیح داد، که تأثیر سیستم منظر تاریخی را در تکامل شهری نشان می دهد. هدف این تحقیق نشان دادن پتانسیل سیستم اطلاعات HUL به عنوان یک پشتیبان فنی برای حفاظت شهری در شهرهای چین است، به ویژه با توجه به منابع نقشه برداری، که برای سایر مراحل مرتبط در رویکرد HUL اساسی است. |
| | روبرت پيستونی و سوفی | ۲۰۱۷ | رویکردهای برنامه ریزی و طراحی متابولیسیم شهری | دو مطالعه موردی در مقیاس شهری بر اساس کمی سازی UM که هدف آن توسعه پروژه هایی است که می | نتایج کلیدی نشان می دهد که چگونه رویکرد UM می تواند با طراحی فضایی به دو روش مختلف، با توجه به مقیاس های دخیل، ادغام شود. |

| | | | | |
|--------------|------|---|--|---|
| بنوین | | بین تحلیل کمی و منظر شهری | تواند پایداری شهری را بهبود بخشد، تجزیه و تحلیل می شود: دوسالانه بین المللی معماری روتردام و پروژه پالس شهری آمستردام. پس از آن، De Ceudel، یک محله آزمایشی در آمستردام که رویکرد UM را برای توسعه یک فرآیند طراحی و اجرای مشارکتی به کار می برد، مورد بررسی قرار می گیرد. | در مقیاس شهری، UM ابزاری برای شناسایی مکان های کلیدی و پیشنهاد مداخلاتی ارائه می کند که می تواند متابولیسم جهانی شهر را بهبود بخشد. با این حال، در مقیاس محله، رویکرد UM با هدف بستن چرخه های انرژی و مواد در طرح طراحی است، اگرچه لزوماً محله را به شبکه شهر متصل نمی کند. |
| یونکا ارکان | ۲۰۱۸ | راه رو به جلو با رویکرد منظر شهری تاریخی به سوی توسعه شهری پایدار | به عنوان یکی از این ابزارها، توصیه یونسکو در مورد منظر شهری تاریخی، به عنوان یک مدل مدیریت یکپارچه، در این مقاله در نظر گرفته شده است که دارای پتانسیل هایی برای پر کردن شکاف های موجود برای دستیابی به توسعه پایدار شهری است | سرعت شهرنشینی، با افزایش تعداد مناطق شهری، با گفتمان میراث نسل های گذشته که بناهای تاریخی را در انزو ارزش می بخشد، موازی شده است و قدرانی از میراث شهری را در مواجهه با توسعه به گوشه ای تیره و تاریک سوق داده است. از آغاز هزاره، تلاش های بین المللی برای معکوس کردن این روند با قرار دادن فرهنگ و رویکردهای مردم محور در گفتمان میراث وجود دارد. |
| هری دن هارنگ | ۲۰۱۷ | جستجوی هویت جدید در منظر شهری که به سرعت در حال تغییر است | این مقاله دیدگاهی انتقادی در مورد رشد باورنکردنی شانگهای از هزاره به بعد ارائه می دهد. تمرکز آن بر جستجوی هویتی جدید توسط این کلان شهر، هم در توسعه شهر جدید و هم در تغییر و بازسازی نواحی مرکز شهر است | بر اساس این بینش ها، توصیه هایی در مورد اینکه چگونه شانگهای می تواند در داخل چین و در سطح بین المللی از نظر توسعه شهری، بازسازی شهری و تبدیل شدن به شهری مطمئن تر برای آینده نمونه باشد، ارائه می شود. این مقاله با برخی روندها و چشم اندازهای آینده به پایان می رسد. |
| اریک هوپرشتس | ۲۰۱۸ | منظر شهری تاریخی و کلان شهر | این مطابق با دستورالعمل های بین المللی برای برنامه ریزی شهری و سرزمینی است که توسط UN-Habitat در سال ۲۰۱۵ به تصویب رسید. HUL به ادغام فرهنگ در فرآیندهای برنامه ریزی سرزمینی و مرکز شهری تاریخی در داخل بافت شهری یا شهری مربوط می شود. شهرهای بزرگ در حال تبدیل شدن به الگوی غالب سکونتگاه های انسانی | ما می توانیم کلان شهر را مصنوع بشریت بدانیم. این سیستم های بزرگ شهری - روستایی را تولید می کند که توسط زیرساخت های بزرگ، ساختمان های نمادین و امکانات خاص پشتیبانی می شوند. ارتقاء ویژگی های اصلی کلان شهرها به ارزش شهرها برای کیفیت زندگی می افزاید و میراث جدیدی را در مقیاسی بیشتر از دسته بندی های میراث جهانی موجود ایجاد می کند. HUL را می توان به عنوان یک رویکرد مرتبط برای استفاده در مقیاس شهری گسترش داد. |

| | | | | |
|------------------------|------|--|---|---|
| | | | در سراسر جهان هستند. | |
| فایده فاطمه | ۲۰۱۸ | مناظر شهری پایدار و فضاهای باز: مطالعات موردی و استراتژی ها | مناظر محلی هر منطقه برای ساکنان شهری مهم و قابل توجه است. آنها شواهد ملموس و همچنین ناملموسی از تداوم و احساس مکان در محیط شهری به سرعت در حال تغییر را ارائه می دهند. | بسیاری از شهرها استراتژی های منظر را برای افزایش عرضه فضای سبز شهری و استفاده حداکثری از فضای شهری موجود اجرا کرده اند. مناظر پایدار بیانگر تعادل بین خدمات اکوسیستم و فعالیت های انسان است. استفاده از زیرساخت های مدرن پایدار برای حفظ بهره وری انرژی، کیفیت زندگی، و قلمرو و محیط عمومی پاک تر، کلید موفقیت است. |
| وایدا وایتکوته | | درک منظر شهری از بخش مرکزی کاوناس و جنبه های اجتماعی فرهنگی تعیین آن | این مقاله به ویژگی های ادراک منظر شهری مرکز کاوناس و عوامل اجتماعی-فرهنگی تعیین کننده می پردازد. قلمرو مرکز شهر کاوناس برای مطالعه موردی انتخاب شد. با شرایط منحصر به فرد طبیعی، تاریخی، فرهنگی و پتانسیل اطلاعاتی-عاطفی بالا مشخص می شود. | در طول پژوهش، رتبه بندی اختصاصی در رابطه با اهمیت گروه های عناصر منظر شهری و حواس روانی-عاطفی تجربه شده انجام شد. علاوه بر این، همبستگی بین فاصله مشاهده شی، ارتفاع نقاط مشاهده و همچنین انتخاب حالت حرکت و عوامل شخصی مانند جنسیت، سن، شغل و تحصیلات بر اساس وابستگی های آماری شناسایی شد. نتایج به دست آمده، اصول درک مناظر شهری مرکز کاوناس را توضیح می دهد. |
| الهاشمی و منصوری | ۲۰۱۸ | تکامل مفهوم منظر از رنسانس | با اتخاذ روش توصیفی و تحلیل تطبیقی، مفهوم منظر از رنسانس تا کنون از طریق تعاریف تاریخی و موجود بررسی و طبقه بندی می شود. در پایان، بر اساس این بررسی تاریخی، با رویکرد آینده پژوهی، این مقاله به آینده احتمالی این مبهم می پردازد | نتایج طبقه بندی تعاریف «منظر» از دوره رنسانس تا کنون نشان می دهد که اگرچه ظهور «منظر» بر اساس دوگانگی کلاسیک بین سوژه و ابژه و تمایز بین دنیای فیزیک و جهان پدیده ها به عنوان نگاهی فردگرایانه به طبیعت، اما با شکست این دوگانگی و پذیرش عدم قطعیت در جهان، به عنوان یک پدیده ذهنی-عینی ارزیابی شد. |
| منال گینزاری و همکاران | ۲۰۱۸ | رویکرد منظر شهری تاریخی به مدیریت شهری: مروری سیستماتیک | این مقاله پیدایش یک رویکرد چشم انداز برای حفاظت از میراث را دنبال می کند و سپس مروری سیستماتیک از ادبیات منظر شهری تاریخی ارائه می کند. بیش از ۱۰۰ نشریه از سال ۲۰۱۰ تا اوایل سال ۲۰۱۸ مورد تجزیه و تحلیل قرار گرفت. روش کاربردی روش طبقه بندی استقرایی را با روش داده کاوی | نتایج نشان می دهد که در حالی که بحث به شدت بر ارزش ها متمرکز است، عملیاتی سازی رویکرد مبتنی بر ارزش هنوز وجود ندارد، زیرا به طور کامل در رابطه با گفتمان های میراث محلی و پویایی حاکمیت میراث تعریف نشده است. نتایج همچنین نشان می دهد که بسیاری از کاربردهای مطالعات موردی در شهرهای «غیر غربی» هستند، بنابراین بحث در مورد پاسخگویی رویکرد مبتنی بر ارزش در زمینه هایی که تمایل دارند تحت |

| | | | | | |
|--|---|---------------------------------------|------|--------------------|--|
| سلسله گروه‌هایی با بیشترین قدرت سیاسی هستند، و در جایی که عمدتاً اقدامات حفاظتی انجام می‌شود، باز شود. تمرکز بر بسیج میراث مادی برای تقویت ارزش اقتصادی آن. با این وجود، گذار از دستورالعمل‌های بین‌المللی به تلاش‌ها و سیاست‌های محلی مبتنی بر متن، چالشی است که باید حل شود. | قیاسی ترکیب کرد. | | | | |
| چیدمان منظره یک سنت حرفه ای و هنری بی طرفانه است که توسط طراحان پانوراما با ترکیب پانوراما و شیوه زندگی انجام می شود. در تمرینات پیشرفته، طراحی پانوراما فضای بین معماری پانوراما و چیدمان چمن را پل می کند. طراحی منظر بر روی هر یک از برنامه ریزی منظر اولیه یکپارچه یک دارایی و عناصر گیاهی زندگی گیاهی و طراحی خاص چمن تمرکز دارد. | وظایف طراحی شامل دو نقش حرفه ای منحصر به فرد است: چیدمان پانوراما و معماری پانوراما. طراحی منظر معمولاً شامل هنر و هنر، تکنیک و تخصص باغبانی است و بر مشارکت آنلاین وب سایت از سطوح مفهومی تا تولید نهایی تأکید دارد. | بررسی انواع طراحی منظر و ویژگی های آن | ۲۰۲۲ | جرین شیو و همکاران | |

۳. روش تحقیق

این مقاله بر نقش چیدمان منظر شهری، از طریق تئوری و عمل آن، در شکل‌دهی مجدد قلمرو شهر تمرکز دارد. هدف آن گسترش بحث در مورد ارتقای چیدمان و برنامه ریزی منظر شهری است، اولاً با هدف تعیین واژگان گسترده‌تر برای منظر شهری و طراحی آن، و ثانیاً در برجسته کردن سهم چیدمان منظر در چشم‌انداز پایدار طراحی و برنامه‌ریزی شهری انجام گرفت. لذا هدف از این پژوهش، تعیین گستره چیدمان و برنامه ریزی منظر شهری به عنوان شاخه ای مهم از منظر با معرفی و تبیین اهداف و رویکردها می باشد. در این مقاله، جمع آوری و طبقه بندی یافته ها با استفاده از استدلال منطقی و مطالعات کتابخانه ای انجام شده است. از این رو با تمرکز بر تحول مفهوم چیدمان منظر شهری در دهه های اخیر، رویکردها و اهداف اصلی در این زمینه شناسایی و ارائه شده است.

۴. معماری منظر شهری

منظر یک اصطلاح معاصر در زمینه مطالعات شهری و محیطی است. مفهومی که از اروپا به ایران آمده و هم اکنون در حوزه های مختلف کشور به کرات مورد استفاده قرار می گیرد. مفهوم منظر به عنوان نوع جدیدی از واقعیت در جهان، در عصر رنسانس در اروپا پدید آمد و با توجه به تغییرات جهان بینی غربی در این قرون، جنبه ها و معانی مختلفی پیدا کرد. مفهوم چندوجهی منظر که حتی در دیدگاه فلسفی توصیف آن سخت است، در عرصه هنر ابداع شده و از دنیای فلسفه عبور کرده و متأثر از دستاوردهای اخیر در زمینه رابطه انسان و محیط زیست است. در برنامه ریزی و طراحی محیط های انسانی بسیار مورد توجه قرار گرفته است. با این حال، معنای چندوجهی آن اغلب توسط متخصصان در سراسر جهان و همچنین ایران نادیده گرفته می شود. این مقاله سعی دارد با در نظر گرفتن تحول مفهوم «منظر» در اروپا در یک یادآوری تاریخی، جنبه‌های اساسی این مفهوم، معنای فعلی آن را آشکار کند و تغییرات آینده و حوزه تأثیر آن را پیش‌بینی کند (اله‌اشمی و منصوری، ۲۰۱۷). معماری منظر شهری بدنه ای در حال تکامل از نظریه و عمل با نقش متمایز در زمینه بازآفرینی شهری در ۵۰ سال گذشته را تشکیل می دهد. معماری منظر بنا به تعریف علم، هنر و تکنیکی است که بر مطالعه، طراحی و برنامه ریزی مناظر طبیعی یا

دست ساز انسان، یا محیط هایی که توسط انسان درک می شود تمرکز دارد. در چارچوب تغییرات پویای منظر شهری، به طور مداوم به روز می شود و خواستار تصمیم گیری در مورد مسائل پیچیده بیشتر مانند اکولوژیکی، زیرساختی و برنامه ریزی، و همچنین، در طیف گسترده ای از مقیاس ها و مناطق، طراحی فضای باز؛ در پروژه های کارهای عمومی در مقیاس بزرگ، سایت های پسا صنعتی احیا شده، مزارع یا بخش هایی از شهرها، بین مناطق و سایت های زیرساختی (آنانیادو-تزیموپولو^۱؛ ۲۰۰۵)؛ آن مناظر انتقالی، ناهمگن، هتروتوپیای شهری با قابلیت و پتانسیل فضایی متمایز (بورلیدو^۲؛ ۲۰۰۹) جدا از حوزه سنتی آن است. بنابراین، معماری منظر شهری نقش آشکاری در احیای منظر شهری، تداوم فضایی، اکولوژیکی و فرهنگی دارد. گفتمان و انتقادات مربوط به منظر شهری در اوایل دهه ۱۹۶۰ آغاز شد و در دهه ۱۹۷۰ در دوران پست مدرنیته به عنوان واکنشی به رویکردهای طراحی یک طرفه جنبش مدرن به اوج خود رسید. عصر آزمایش مسائل تاریخی و تغییر نگرش نسبت به محیط شهر، همراه با ظهور تفکر اکولوژیکی و معرفی رویکردهای نظام مند جدید در طراحی و برنامه ریزی منظر بود. مک هارگ - سیستم روش شناختی مبتنی بر محیط زیست، پارادایم آخرین جهت است (روتل و یوکام^۳؛ ۲۰۱۰). با این حال، در اکثر کشورهای اروپای غربی، معماران منظر در حال حاضر پس از جنگ جهانی دوم، با پروژه های طراحی و برنامه ریزی چشم انداز در مقیاس بزرگ، مرتبط با بازسازی، زیرساخت و توسعه سر و کار دارند (وروم^۴؛ ۲۰۰۵). بعدها، مکتب فرانسوی با پیشگامانش، سیمون، کوراجود و داوورگنه^۵ از نزدیک با توسعه راه حل های فضایی در مسائل شهری معاصر مرتبط با مسکن، محیط زیست و شهر مشغول شدند (هلمز^۶؛ ۲۰۰۶). در همین حال، یک رویکرد تحلیل گسترده برای طراحی منظر شهری در مدرسه یونانی معرفی شده است. منظر شهری به عنوان یک پیامد اجتماعی در جریان و آینه یک جامعه درک می شود. به گفته زیموپولو^۷ (۲۰۱۲)، به عنوان یک خوانا اجتماعی-اکولوژیکی و ادراکی نگرش می شود، در حالی که «یک موجود طبیعی در تکامل پویا» و «فضای فعالیت اجتماعی» را تشکیل می دهد. علاوه بر این، در این رویکرد روش شناختی چندلایه، مطالعه منظر به یک طیف مقیاس گسترده - شهری/حومه شهری، و مقوله سایت پاسخ می دهد.

علاوه بر این، هویت فرهنگی پروژه در یک رده پروژه گسترده - طراحی مجدد منظر شهری، مرمت، احیاء، ارتقاء، برنامه ریزی، تقویت می شود که نشان دهنده نوع مختلف مداخله و همچنین محدوده مقیاس پروژه است. در چند دهه گذشته، معماری منظر شهری با پشتیبانی مشاوره ای و پروژه های طراحی و برنامه ریزی اجرا شده، به شدت نقش مهمی در چشم انداز پایدار شهر در سطح پیرامونی ایفا می کند. مقیاس چشم انداز از سایت به منطقه در حال تغییر است. در این حومه فیزیوگنومی فراگیر، «در ابعاد مختلف، در مقیاس های مختلف» است که فرصت های جدید، پتانسیل های کیفی را می توان یافت. دیوین، یک پیشینه برای شهرسازی، که باید همه رویکردهای مربوط به موضوع شهری را یکپارچه کند، ذکر شده است. منظر که به عنوان محیطی که شار از آن عبور می کند درک می شود، به طور مساوی مسائل مربوط به زیرساخت ها - حمل و نقل، جریان های آب را با ادغام مجدد آنها در شهر موجود و فراهم کردن زمینه برای توسعه شهری آینده ترتیب می دهد (ماسبونگی^۸؛ ۲۰۱۱).

^۱Ananiadou-Tzimopoulou^۲Bourlidou^۳Rottle, K. Yocom^۴Vroom^۵Corajoud & Dauvergne^۶Helms^۷Masboungi

۵. چیدمان و برنامه ریزی منظر شهری

چیدمان منظر یک وظیفه مهم در فرآیند شهرنشینی است که به بهبود استانداردهای زندگی مردم و محیط زیست محیطی کمک می کند. چیدمان و برنامه ریزی منظر شهری یک وظیفه واحد نیست و رابطه مهمی با بهره برداری از زمین شهری، شاخص محیط زیست محیطی و چیدمان زندگی مردم دارد. چیدمان و برنامه ریزی بهتر منظر شهری به توسعه همه جانبه شهر کمک می کند. فرآیند شهرنشینی به موفقیت نسبتاً بزرگی دست یافته است که در آن چیدمان منظر شهری نیز وظیفه مهمتری است. منظر شهری می تواند تصویر و محیط زیست محیطی را بهبود بخشد. اگرچه منظر شهری وظیفه اصلی مهندسی یک شهر نیست، اما بر روند کلی توسعه شهری نیز تأثیر می گذارد. یک شهر به تعادل خوبی بین چیدمان منظر شهری و رابطه بین بهره برداری از زمین و محیط اکولوژیکی شهری نیاز دارد. طرح بندی و برنامه ریزی منظر شهری، رقابت پذیری شهر را افزایش می دهد و نیروی انسانی بیشتری را جذب می کند. از منظر بیشتر، اقتصاد شهری را نیز تقویت می کند. استفاده از ابزارهای علمی و فناوری برای تحقق چیدمان منظر شهری نه تنها می تواند عقلانیت چیدمان منظر شهری را بهبود بخشد، بلکه بهنگام و کارآمدی چیدمان منظر شهری را نیز بهبود می بخشد که می تواند در هزینه های مالی برای دولت صرفه جویی کند. از دیدگاه شهرداری، چیدمان و برنامه ریزی منظر شهری بر چیدمان کلی شهر تأثیر می گذارد. به طور کلی، یک شهر منطقه صنعتی، منطقه تجاری و منطقه مسکونی را به شیوه ای منظم ترتیب می دهد. بیشتر مناظر شهری در مناطق صنعتی و مسکونی چیده می شوند (هرسپرگر^۱ و همکاران، ۲۰۱۸).

بنابراین، چیدمان و برنامه ریزی منظر شهری بر چیدمان کلی شهر تأثیر می گذارد. از این رو، تحقیق در مورد چیدمان و برنامه ریزی منظر شهری نیز برای مدیران دولتی بیش از روش های طراحی سنتی اهمیت دارد. در مناطق صنعتی، طراحان معمولاً بسیاری از پوشش گیاهی بزرگ را به عنوان چشم انداز اصلی ترتیب می دهند. هدف از چنین منظره ای عمدتاً دوگانه است، می تواند ناخالصی های هوای بیشتری را جذب کند و سپس می تواند هوا را تصفیه کند. همچنین می تواند به عنوان نوعی منظر شهری برای بهبود خلق و خوی زندگی مردم استفاده شود. در مناطق مسکونی یا مناطق تجاری، طراحان اغلب مناظر فرهنگی شهری بیشتری را ترتیب می دهند. همچنین به مردم اجازه می دهد تا از نحوه عبور فضای فرهنگی شهر از چشم انداز شهری قدردانی کنند. چیدمان و برنامه ریزی منظر شهری نه تنها باید میزان بهره برداری از اراضی شهری و محیط اکولوژیکی شهری را در نظر بگیرد، بلکه باید نوع منظر شهری را نیز در نظر گرفت. علاوه بر این، چیدمان و برنامه ریزی منظر شهری مستلزم یک سری تغییرات در طول زمان است. برای طراحان و مدیران منظر شهری، این یک کار پیچیده است. (لی و همکاران، ۲۰۲۰) ترکیب موثر این دو روش می تواند وظایف چیدمان و برنامه ریزی منظر شهری را حل کند.

چن و لیانگ^۲ (۲۰۲۲) معتقد بود که روند شهرنشینی بر برنامه ریزی و چیدمان منظر شهری تأثیر گذاشته است که این نیز شیوه ای از زندگی است که مردم آن را دنبال می کنند. معماری شهری و طراحی منظر شهری وظایف پیچیده ای هستند. چیدمان منظر آب نما با استفاده از عوامل مرتبط مانند مقیاس مکانی، مقیاس زمانی و آرایش گیاهی مورد مطالعه قرار گرفته است. این روش تحقیق نقش و ارزش مرجع خاصی برای توسعه بلندمدت چیدمان منظر شهرهای ساحلی دارد.

ژو و دای^۳ (۲۰۲۱) دریافته اند که برنامه ریزی چیدمان منظر شهری، محیط اکولوژیکی شهری و محیط زندگی مردم را بهبود می بخشد. این مطالعه از نظریه اکولوژیکی ترکیبی برای انجام یک ارزیابی جامع از چیدمان منظر شهری استفاده می کند که شامل عوامل محیطی، عوامل اجتماعی و عوامل اقتصادی است. فرآیند تحلیل سلسله مراتبی و روش تابع وزنی نیز برای مطالعه

^۱Hersperger^۲Chen and J. H. Liang^۳Zhou and Z. H. Dai

طرح ساخت و ساز فضای متنوع در چیدمان منظر شهری و استراتژی توسعه پایدار منظر شهری استفاده می شود. نتایج نشان می دهد که می توان از این روش برای ارزیابی عوامل مرتبط با چیدمان منظر شهری استفاده کرد.

به منظور بهبود طرح منظر سبز سه بعدی در چیدمان منظر شهری، می^۱ (۲۰۲۱) از روش تحلیل توسعه یافته برای مطالعه طرح سبزسازی عمودی منظر شهری و طرح چیدمان راهرو استفاده کرد. وی همچنین نیازهای شهرنشینان و وضعیت توسعه شهر را به طور جامع مورد توجه قرار داد و در مورد چیدمان منظر شهری تحقیقات مرتبطی را انجام داد. نتایج مطالعه نشان می دهد که این روش می تواند رضایت از طراحی منظر شهری را بهبود بخشد و میزان رضایت از این روش می تواند به بیش از ۹۰ امتیاز برسد. این بیش از ۱۵ امتیاز نسبت به طرح سنتی طراحی منظر شهری بهبود یافته است.

مینگ^۲ و همکاران (۲۰۲۰) معتقد بودند که چشم انداز چمنی می تواند تنوع چیدمان منظر شهری را بهبود بخشد، که این مورد نیز در چیدمان منظر شهری ضروری است. از تئوری مدل تأمین مالی مدرن برای مطالعه تأثیر چشم انداز مرتع بر محیط زیست محیطی و منابع توسعه منظر شهری استفاده کرد. این روش همچنین ایده جدیدی برای برنامه ریزی چیدمان منظر شهری ارائه می دهد.

برنامه ریزی منظر شهری با یک طرح پایه شروع می شود که با استفاده از اطلاعات عمیق در مورد سایت ایجاد می شود. این فرآیند به طور کلی شامل شش مرحله جداگانه است:

۱. در طول مصاحبه یا نیازسنجی، بودجه، کاربری منطقه، نگهداری، هزینه های نیروی کار و ابزارهای مورد نیاز برای اجرا و حفظ چشم انداز را تعریف می کنید. شما همچنین مسائل مربوط به خاک و زهکشی، قرارگیری ابزار، روشنایی، انواع کلی کاشت پایه و باغبانی ترجیحی، و همچنین ترجیحات سنگ و مالچ را تعریف خواهید کرد.

۲. بررسی سایت برای شناسایی ساختمان ها و سازه های فعلی مانند دیوارها، پیاده روها، حصارها و عناصر توپوگرافی مانند آب، تپه ها و جنگل ها استفاده می شود. می تواند مناطق مناسب یا فقیر/غیر زهکشی، شرایط خاک و اصلاحات مورد نیاز، پوشش گیاهی فعلی و چمن/علف ها را شناسایی کند، از جمله اینکه آیا می توان از آنها استفاده، حذف یا بازسازی کرد یا خیر. در نهایت، چگونگی تأثیر آب و هوا و نور خورشید بر انتخاب گیاه و هر نقطه مشکلی که نیاز به بادشکن، موانع صوتی یا زیباسازی دارد را مشخص می کند.

۳. تجزیه و تحلیل سایت تمام اطلاعات جمع آوری شده در مصاحبه و نظرسنجی سایت را در بر می گیرد. برای ارزیابی منطقه و مشخص کردن مناطق مشکل و مناطق مفید استفاده می شود. تجزیه و تحلیل به صورت بصری منطقه را با طرح ترسیم می کند و تمام یادداشت هایی را که شرکت کنندگان به حيله گری اضافه کرده اند را در بر می گیرد.

۴. طرح پلات یک نقشه در مقیاس است که باربری، فاصله، سازه ها، خطوط ملکی ساختمان و راه هایی که در اصل روی زمین قرار گرفته اند، جریان زهکشی و ارتفاعات را نشان می دهد. طرح طرح را می توان به طور کلی در دادگاه منطقه محلی شما پیدا کرد.

۵. طرح سایت یک طرح قطعه به روز شده است که هرگونه ساختمان جدید، سازه یا تغییر در طرح زمین و همچنین محل قرارگیری تاسیسات را در بر می گیرد.

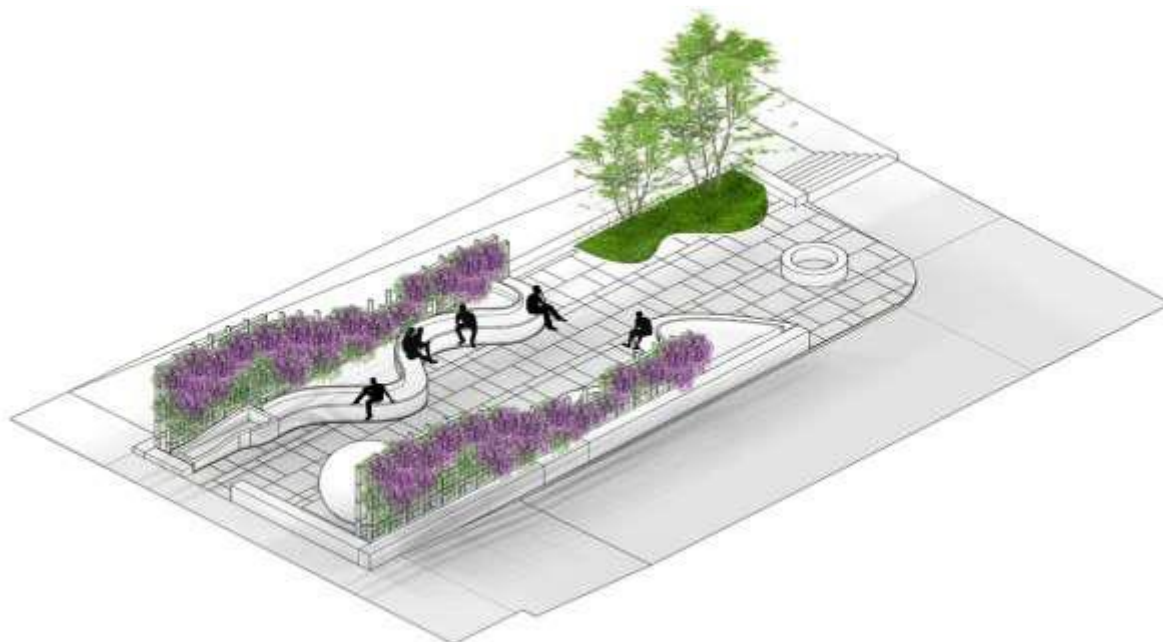
^۱Mei

^۲Meng

۶. ساختار و نقشه های کاربردی در هنگام ایجاد طرح منظر بسیار مهم هستند. آنها به مکان های کاربردی و چیدمان های معماری هر سازه موجود توجه می کنند. می توانید این طرح ها را در دفتر شهر خود یا از سازنده اصلی پیدا کنید.

۶. طراحی منظر شهری

طراحی منظر شهری عبارت است از سرسبزی، پوشش گیاهی و سایر جنبه های یک شهر. محوطه سازی به برنامه ریزی، طراحی و اجرای عناصر اشاره دارد. جذابیت بصری طراحی منظر شهری به خوبی اجرا شده، تعامل با جامعه محلی، منظره، بیشترین تأثیر را در طرح بندی مبتنی بر سایت ایجاد می کند. درختان و سازه های سایه دار با قرارگیری استراتژیک ایستگاه های اتوبوس، زمین های بازی و پارک ها مکان هایی مانند نیمکت ها سایه های مورد نیاز را از نور خورشید فراهم می کنند. در طول سفر یا محیطی از گیاهان، رنگ ها و گل های خاصی که در طول پیاده روی می بینید روحیه شما را احیا و بالا می برد. زیستگاه طبیعی برای حیات وحش پارک ها یک محیط مشترک برای ارائه، بازی، جمع آوری و کاوش در طبیعت فضای باز را ارائه می دهند. و عناصر طراحی شهری که همیشه برای اهداف بصری وجود ندارند در محوطه سازی تأثیر می گذارد. به عنوان مثال، درختانی که به طور استراتژیک برای سایه قرار می گیرند، خاک را نیز کاهش می دهند و به کنترل جریان آب باران کمک می کنند. گل های رنگارنگی که می توانید در رفت و آمدهای روزانه تان ببینید، به جذب آب، تصفیه آن و تصفیه هوا کمک می کنند. حتی یکی از پیاده روهایی که در آن راه می روید به دلیل خاصی در برنامه ریزی سایت گنجانده شده است. معماران منظر و شهرها به دقت تمام عناصر طراحی منظر را در نظر بگیرید. از این نظر، چشم انداز طراحان، اکوسیستم های طبیعی و زیرساخت ها را می توان در یک طرح طراحی واحد و یکپارچه مبتنی بر سایت مرتب کرد (جرین شیبو و همکاران، ۲۰۲۲).



شکل ۱. طراحی منظر شهری (منبع: جرین شیبو^۱ و همکاران، ۲۰۲۲)

^۱Jerin Shibu

۷. محدودیت عناصر در منظر شهری

از دیدگاه جامعه امروزی، طراحی منظر دارای محدودیت هایی در زمینه های زیر است که توسعه طراحی منظر را محدود می کند. اول، مفهوم طراحی معماری منظر به اندازه کافی پیشرفته نیست. با توجه به وضعیت فعلی طراحی منظر در باغ های چینی، تجربه سنتی و تقلید از آثار دیگر اغلب روش های اصلی طراحی هستند. در این سناریوی کاربردی طراحی معماری منظر، ناگزیر به نوآوری و منحصر به فرد بودن در طراحی منظر منجر می شود. در عین حال، هیچ مفهوم خاصی از حفاظت از محیط زیست در فرآیند طراحی وجود ندارد. بنابراین، طراحی آن اغلب دشوار است که به طور موثر ابزار واقعی چشم انداز در باغ را بازی کند. در مرحله کنونی، چین از توسعه اقتصاد سبز حمایت می کند. پیش شرط اقتصاد سبز حفاظت از محیط زیست و سپس ارتقای توسعه سریع اقتصاد بر اساس آن است (یانگ^۱ و همکاران، ۲۰۰۹). علاوه بر این، به دلیل درگیر شدن شهرهای مختلف، تفاوت های زیادی در فرهنگ وجود خواهد داشت، همراه با وجود ویژگی های انسانی یکسان، و طراحی منظر فقط می تواند به طور کامل این ویژگی های مختلف را منعکس کند تا نیازهای واقعی طراحی منظر را برآورده کند. با این حال، در طراحی منظر فعلی، این ویژگی های متفاوت نادیده گرفته می شوند، که منجر به ظاهر شدن بسیاری از صحنه های مشابه در طراحی منظر می شود. دوم، سطح فنی طراحی منظر باید بیشتر بهبود یابد. در طراحی معماری منظر معمولاً هنر و فناوری با هم ادغام می شوند که نه تنها زمینه های زیادی را در بر می گیرد، بلکه طراحان را ملزم به داشتن تنوع غنی از دانش و فناوری حرفه ای می کند تا بتوان سبک های متفاوت تری از طراحی منظر را با کیفیت بالا تکمیل کرد. کیفیت و کارایی با این حال، در طراحی منظر فعلی، طراحان تخصص و فناوری حرفه ای بیشتری ندارند و نمی توانند هنر و فناوری را ادغام کنند (پائولینلی^۲ و همکاران، ۲۰۲۲). بنابراین تاثیر خاصی بر کیفیت و تاثیر طراحی منظر خواهد داشت. علاوه بر این، با توجه به تکنولوژی ساخت و ساز نسبتاً عقب مانده منظر باغبانی در کشور ما در این مرحله، حتی در صورت توسعه تعداد زیادی طرح با کیفیت بالا، اجرای آنها در باغ ها دشوار است.

در نهایت، اغلب تفاوت هایی بین طراحی و واقعیت وجود دارد. از هدف اصلی طراحی منظر، راهی برای انعکاس بهبود محیط زندگی و طراحی منظر است. اما برای مناطق مختلف، محیط زندگی آنها نیز ویژگی های متفاوتی دارد و با توجه به مکان های مختلف، آب و هوا و فرهنگ نیز متفاوت است. بنابراین، هنگام طراحی معماری منظر، باید بر اساس نیازهای واقعی محلی باشد تا اطمینان حاصل شود که طراحی منظر با وضعیت واقعی مطابقت دارد. در جامعه واقعی، برخی از باغ های منظر نیروی انسانی، منابع و منابع مالی زیادی را در فرآیند طراحی سرمایه گذاری کرده اند، اما طرح طراحی نسبتاً عالی ندارند. این به این دلیل است که قبل از کار طراحی منظر باغبانی، هیچ جمع آوری و گردآوری جامع داده ها، همراه با این واقعیت که شهر مبنای اصلی نیست، تأثیر زیادی بر تأثیر کل طراحی خواهد داشت (سان^۳ و همکاران، ۲۰۲۲).

۸. درک منظر شهری

درک منظر نقش مهمی در زمینه منظر دارد. هونزیکر و همکاران دو حالت ادراک منظر را پیشنهاد کرد، یکی به عنوان فضا و دیگری به عنوان مکان. این دو حالت بسته به وراثت بیولوژیکی و زمینه فرهنگی روانی-اجتماعی ما وزن های متفاوتی دریافت کرده اند (هونزیکر و همکاران، ۲۰۰۷). در مورد وراثت بیولوژیکی، نظریه «پناهگاه چشم انداز» ترجیح ذاتی انسان را به دشت های مرکب از بوته ها، درختان و فضاهای باز نشان می دهد که به طور کلی در مطالعات محققان از کشورهای مختلف تایید شده است (تاونسند و بارتون، ۲۰۱۸). از نظر بافت فرهنگی روانی-اجتماعی، مشخص شد که معانی عناصر منظر تا حد زیادی

^۱Yang^۲Paolinelli^۳Sun

چگونگی درک آنها را تعیین می کند. این مورد، برای مثال، در مورد زیرساخت های انرژی تجدیدپذیر است، که اگر مردم «پایداری» را با آن مرتبط کنند (سالکب و همکاران، ۲۰۲۱)، یا با باغ های ایرانی، که در آن عناصر خاصی برای مهاجران افغان معنای کمی دارند، رتبه بندی ترجیحی بالاتری دریافت می کنند. (بذرافشانم^۱ و همکاران، ۲۰۲۱)، و بنابراین کمتر از مردم محلی درک مثبتی دارند.

ترجیح منظر بخشی از ادراک منظر است و نتایج جامع یک سری از فعالیت های ادراکی مانند شناخت عاطفی را در زمانی که عموم مردم با منظره روبرو می شوند منعکس می کند. درک اولویت منظر به کشف اینکه چه نوع منظره ای بر اساس نتایج ارزیابی جامع کاربران در منظر مورد علاقه است، کمک می کند (جونگ^۲، ۲۰۱۵). برخی از مطالعات همچنین دریافته اند که ترجیح منظره تا حدی تأثیر چشم انداز بر بازیابی توجه انسان را منعکس می کند. بهبود ترجیح منظر می تواند سلامت جسمی و روانی مردم را به طرق مختلف ارتقا دهد.

مطالعات قبلی در مورد ترجیح منظر عمدتاً بر رابطه بین ترجیح منظر و عناصر منظر متمرکز شده است. از این میان، دومی به عناصر فیزیکی تشکیل دهنده یک منظره اشاره دارد که در میان آنها گیاهان و آب به طور قابل توجهی با ترجیح منظر مرتبط هستند (وانگ و رودیک، ۲۰۱۹). افزایش گونه های گیاهی و تراکم گیاهی می تواند به طور قابل توجهی ترجیحات چشم انداز پاسخ دهندگان را ارتقا دهد. مطالعات در مورد ترجیح آب و منظره بصری برای مدت طولانی انجام شده است و نتیجه کلی این است که مصاحبه شوندگان ترجیح زیادی برای آب دارند. این ترجیح آنقدر قوی است که تا حد زیادی تحت تأثیر سایر اقدامات ارزیابی منظر و اقدامات ارزیابی پاسخ دهندگان قرار نمی گیرد (پترو و همکاران، ۲۰۱۵). مقیاس فضای باز نیز تأثیر قابل توجهی بر ترجیح منظر دارد (اود و همکاران، ۲۰۱۰)، که ممکن است به نظریه «پناهگاه چشم انداز» مربوط باشد.

در رابطه با روش ها، اکثر مطالعات ترجیحی منظر با عکس ها با درخواست از مصاحبه شوندگان برای رتبه بندی درجه زیبایی یا درجه ترجیح عکس ها با عناصر منظر متفاوت انجام شد. در عین حال، از کارشناسان خواسته شد تا عناصر منظر را نمره گذاری یا به طور عینی کمی کنند، تجزیه و تحلیل همبستگی و غیره را انجام دهند. رابطه بین عناصر منظر و ترجیح منظر را می توان از طریق نتایج تعیین کرد (لی و همکاران، ۲۰۲۰). با این حال، این رویکرد در کنترل علمی متغیرهای عناصر منظره شکست خورده است و تأثیر اشکال مختلف عناصر منظره در عکس های مختلف بر اولویت منظر را در نظر نمی گیرد و در نتیجه اعتبار نتایج تحقیق پایین است.

علاوه بر این، در سال های اخیر، از روش شبیه سازی عکس برای اصلاح یک عنصر منظره در تصویر برای کنترل مؤثر متغیرهای عناصر منظر، با هدف مقایسه وجود یا عدم حضور عناصر منظر و تأثیرات اشکال مختلف آنها استفاده می شود. در ترجیح منظره (دنگ و همکاران، ۲۰۲۰). با این حال، افراد کمی از روش شبیه سازی عکس برای مطالعه جایگشت و ترکیب عناصر منظره استفاده کرده اند. در اکثر مطالعات قبلی، تنها یک متغیر منفرد برای هر گروه از عکس های کنترل اصلاح شد، که مطالعه تغییرات ترجیحات منظره را در مورد متغیرهای ترجیحی منظره چندگانه دشوار می کرد. این نیز با ترجیح مردم برای منظره در واقعیت سازگار نیست.

^۱Bazrafshanm

^۲Junge

۹. عناصر اصلی طراحی منظر

طراحی منظر فرآیند ایجاد طرحی برای چیدمان و کاشت باغ ها و سایر مناظر است. معمولاً شامل استفاده از ویژگی های موجود مانند درختان، درختچه ها و بدنه های آبی و همچنین ترکیب عناصر جدید مانند مسیرها، پاسیوها و کاشت ها می شود. هدف از طراحی منظر ایجاد فضایی در فضای باز است که هم کاربردی و هم از نظر زیبایی شناسی دلپذیر باشد.

عناصر مختلف زیادی در طراحی منظر وجود دارد. این می تواند شامل مواردی مانند نوع گیاهان مورد استفاده، نوع مصالح سخت و حتی چیدمان فضا باشد. وقتی صحبت از طراحی منظره می شود، چند نکته کلیدی وجود دارد که برای ایجاد یک طراحی موفق باید در نظر داشته باشید. یکی از مهمترین جنبه های طراحی منظر، انتخاب گیاهان مناسب است. شما باید آب و هوایی که در آن زندگی می کنید را در نظر بگیرید و گیاهانی را انتخاب کنید که بتوانند در آن محیط رشد کنند. همچنین باید به این فکر کنید که چقدر می خواهید در محوطه سازی خود انجام دهید. برخی از افراد محوطه سازی با تعمیر و نگهداری کم را ترجیح می دهند در حالی که برخی دیگر چیزی را می خواهند که به کار بیشتری نیاز دارد اما پس از اتمام کار خیره کننده به نظر می رسد. هنگامی که گیاهان را برای منظره خود انتخاب کردید، باید به نحوه چیدمان آنها فکر کنید. اینجاست که داشتن یک برنامه مفید است. شما باید ایده های خود را ترسیم کنید تا بتوانید ببینید که همه چیز پس از قرار گرفتن در جای خود چگونه به نظر می رسد. این به شما کمک می کند مطمئن شوید که همه چیز به خوبی در کنار هم جریان دارد و طبیعی به نظر می رسد. اگر در مورد چیزی مطمئن نیستید، قبل از تصمیم گیری نهایی، نظر یک طراح منظر حرفه ای را بپرسید. آخرین چیزی که باید در نظر بگیرید مواد سختی است که در طراحی منظر خود استفاده خواهید کرد. این موارد می تواند شامل مواردی مانند سنگ فرش، سنگ یا حتی بلوک های بتنی باشد. شما باید موادی را انتخاب کنید که سبک خانه شما را تحسین کند و به طراحی کلی آن علاقه بیافزاید. هنگام برنامه ریزی منظره عالی برای خانه خود، ده عنصر مهم وجود دارد که باید در نظر داشته باشید. با گنجاندن این ویژگی های کلیدی در طراحی خود، می توانید یک فضای بیرونی زیبا و کاربردی ایجاد کنید که تمام نیازهای شما را برآورده کند. ۱. عملکرد: اول از همه، منظره شما باید با در نظر گرفتن عملکرد طراحی شود. به این فکر کنید که چگونه می خواهید از فضای بیرونی خود استفاده کنید و چه نوع فعالیت هایی را در آنجا انجام خواهید داد. سپس، مطمئن شوید که تمام ویژگی های لازم برای پشتیبانی از آن فعالیت ها را شامل می شود. برای مثال، اگر می خواهید سرگرمی های زیادی را در فضای باز انجام دهید، به تعداد زیادی صندلی، نور کافی و شاید حتی یک قسمت داخلی منقل یا بار نیاز دارید. ۲. زیبایی شناسی: البته شما هم می خواهید منظره تان خوب به نظر برسد! هنگام انتخاب گیاهان و سایر مواد برای طراحی خود، رنگ، بافت و شکل آنها را در نظر بگیرید. همچنین باید به این فکر کنید که در طول زمان بلوغ آنها چگونه به نظر می رسند.

و عناصر سخت مانند سنگفرش، دیوارهای سنگی یا آب نماها را فراموش نکنید - اینها می توانند جذابیت بصری زیادی را به فضای شما اضافه کنند. ۳. مقیاس و تناسب: مهم است که مقیاس و نسبت همه عناصر در طراحی منظر خود را به دقت در نظر بگیرید. این شامل همه چیز از اندازه هر گیاه گرفته تا طرح کلی خود فضا است.

به عنوان مثال، اگر حیاط کوچکی دارید، احتمالاً نمی خواهید درختان سر به فلک کشیده ای که تمام نور طبیعی را مسدود کنند (و حتی کوچکتر به نظر برسند). در عوض چیزی متناسب تر مانند بوته ها یا گیاهان پوشش دار را انتخاب کنید. به طور مشابه، اگر می خواهید یک فضای پاسیو داشته باشید، مطمئن شوید که به اندازه کافی بزرگ است که به راحتی مبلمان را در خود جای دهد و هنوز هم فضایی برای حرکت در اطراف باقی می گذارد. توجه به مقیاس و نسبت به ایجاد یک طراحی متعادل کمک می کند. ۴. حریم خصوصی: در بسیاری از محوطه ها، ایجاد حریم خصوصی یک نگرانی مهم است. اگر این چیزی است که شما به آن نیاز دارید، راه های مختلفی برای دستیابی به آن از طریق محوطه سازی وجود دارد. پرچین های بلند، حصارها، نرده ها، یا حتی درختان دارای موقعیت استراتژیک می توانند دوری از

همسایگان فضول یا خیابان های شلوغ را فراهم کنند. فقط مطمئن شوید که ابتدا قوانین محلی را بررسی نکنید - ممکن است محدودیت هایی در مورد ارتفاع برخی ساختارها وجود داشته باشد. ۵. علایق فصلی: یکی از راه هایی که مناظر در تمام طول سال علاقه خود را حفظ می کنند، گنجاندن گیاهانی است که علاقه فصلی دارند.

۱۰. نتیجه گیری

منظر شهری ساختار پیچیده ای است که حاصل تعامل انسان و محیط اوست. همچنین شامل یک بعد اجتماعی، یک بعد فرهنگی و یک بعد اقتصادی است. مناظر شهری عمدتاً تحت تأثیر فعالیت های انسانی شکل گرفته و شکل می گیرند. طراحی منظر شهری عبارت است از برداشتن یک قطعه زمین، صرف نظر از بزرگی، و تجزیه و تحلیل، ارزیابی و زیباسازی آن. در تمام این مدت، طراحان باید بر حفظ یا افزایش عملکرد و قابلیت استفاده برای انسان و حیوانات همتای ما به شیوه ای مقرون به صرفه تمرکز کنند. این کار ساده ای نیست. طراحی منظر شهری استعداد های معماران، نقشه برداران، طراحان منظر، باغبانان و حافظان محیط زیست را در هم می آمیزد. همه آنها با هم برای ایجاد فضایی کار می کنند که یک مشکل را حل می کند، محیط اطراف را بهبود می بخشد و محیط طبیعی از جمله آبراه ها را بهبود می بخشد یا حفظ می کند.

طراحی منظر شهری همه چیز در مورد برنامه ریزی است. طرح پایه به طراحان و صاحبان پروژه این امکان را می دهد تا هر منطقه مشکلی را کشف کنند و تصمیم گیری در مورد رویه طراحی را آغاز کنند. سپس فضاهای منظر با طرح های مفهومی تجسم می شوند. این پلان ها برای کمک به تجسم مکان، توپوگرافی و مرزها استفاده می شوند. چیدمان و بهینه سازی مناظر شهری یک کار پیچیده برای معماران منظر است. چیدمان منظر شهری به توسعه بلندمدت شهر پاسخ خواهد داد. در مرحله اولیه چیدمان منظر شهری، نیاز است که همه عوامل به طور جامع در نظر گرفته شود که باعث بهبود چیدمان جامع شهر می شود. با این حال، چیدمان و برنامه ریزی منظر شهری یک وظیفه با عوامل پیچیده بسیاری است. در صورتی که تنها به طراح منظر شهری متکی باشد که این عوامل را در نظر بگیرد که باعث کاهش کارایی چیدمان منظر شهری می شود.

قبل از شروع پروژه طراحی منظر شهری، باید محدودیت های اعمال شده را بررسی کنید. محدودیت ها و احکام، قوانین اجرا را به تفصیل شرح می دهند، و اینکه تا چه حد می توان تغییراتی را در یک سایت خاص ایجاد کرد. یکی دیگر از جنبه های طراحی منظر، محدودیت عناصر است. محدودیت های عنصر، نوع گیاهان، درختان، درختچه ها، خاک، چمن و چمن را که باید در یک مکان خاص مورد استفاده قرار گیرند مشخص می کند. برخی از مکان ها فقط به استفاده از گونه های بومی نیاز دارند، در حالی که برخی دیگر فقط به استفاده از گیاهان، درختچه ها و درختان کم آب نیاز دارند. محدودیت ها می توانند دردسرساز باشند، اما برای تضمین طراحی منظر شهری پایدار و ایمن وجود دارند. حفاظت از منابع طبیعی، کمک به تضمین امنیت عمومی و قابلیت استفاده، و همچنین تنظیم ساخت و ساز و تخریب ساختمان ها و سازه ها به ایجاد شرایط زندگی بهتر برای حال و آینده کمک می کند. مناظر شهری امروزه دارای فضاهایی هستند که بر حفظ منابع طبیعی تمرکز می کنند و در عین حال محیط هایی را ایجاد می کنند که جمعیت انسان و حیات وحش را دعوت می کند. این امر به ویژه در این زمان از تغییرات جهانی مهم است. مناظر شهری باید به گونه ای طراحی شوند که نیازهای امروز و رشد فردا را برآورده کنند.

منابع و مآخذ

- وفایی، آرزو؛ اسلام کرمی؛ آرزو وفایی؛ مسعود یوسفی تذکر؛ ناصر حاج محمدی (۱۴۰۱). بررسی نقش قوانین و مقررات شهری بر ساماندهی سیما و منظر شهر تهران، فصلنامه علمی - تخصصی معمار شهر، ۱۱۵-۱۳۱
- یوسفی، علی و صادقی، عطیه و عبداللهی، ساره و چرخ زرین، مرتضی، ۱۳۹۳، منظر شهری، همایش ملی شهرسازی فرهنگ گرا، اصفهان، <https://civilica.com/doc/333740>
- A. Bourlidou, "Urban heterotopias. Reorganizing the west front landscape of Thessaloniki", Mla Dissertation, Joint Postgraduate Program Landscape Architecture AUTH, Thessaloniki, 2009, pp. 1-103 (in Greek)
- A. M. Hersperger, E. Oliveira, S. Pagliarin et al., "Urban land-use change: the role of strategic spatial planning," *Global Environmental Change*, vol. 51, pp. 32-42, 2018.
- A. Masbouni, "Le paysage en préalable. Michel Desvigne. Grand Prix de l'urbanisme. Joan Busquets. Prix spécial 2011", Éditions Parenthèses et Direction, 2011, pp.14-15
- Alehashemi, A., & Mansouri, S.A. (2018). The Evolution of the Concept of Landscape from Renaissance.
- Amin, M., & Amir, M.S. (2017). THE STUDY OF "LANDSCAPE" CONCEPT WITH AN EMPHASIS ON THE VIEWS OF AUTHORITIES OF VARIOUS DISIPLINES.
- Bazrafshanm *et al* Place attachment through interaction with urban parks: a cross-cultural study[J] Urban For. Urban Green.(2021)
- E.M Jerin Shibu, 1Renganathan, 2M. Ramachandran, 2Sathiyaraj Chinnasamy, 2Vidhya Prasanth(۲۰۲۲) Exploring Various Landscape Design and its Characteristics, Sustainable Architecture and Building Materials, Vol: 1(1), 2022
- E.M Jerin Shibu, Renga nathan, Ramachandran Manickam(۲۰۲۲) Exploring Various Landscape Design and its Characteristics, Sustainable Architecture and Building Materials Vol: 1(1), 2022 REST Publisher; ISBN: 978-81-956353-7-5
- Eric Huybrechts(۲۰۱۸) The Historic Urban Landscape and the Metropolis, *Built Heritage* volume 2, pages20-30 (2018)
- Fatima, Fabeha and Eqbal, Yasif, Sustainable Urban Landscapes and Open Spaces: Case Studies & Strategies (March 15, 2018). International Conference on Urban Sustainability: Emerging Trends, Themes, Concepts & Practices (ICUS) 2018, Available at SSRN: <https://ssrn.com/abstract=3208193> or <http://dx.doi.org/10.2139/ssrn.3208193>
- G. Paolinelli, M. Cei, N. Cristiani, L. Marinaro, and F. Veronesi, "Don't split them up! Landscape design of multifunctional open spaces suitable for coping with flash floods and river floods," *Sustainability*, vol. 14, no. 4, pp. 2316-4142, 2022.
- G. Sun, X. Niu, and W. Liu, "Analysis on the experimental teaching reform of landscape design under the new situation," *Asian Agricultural Research*, vol. 14, no. 4, p. 2, 2022.
- H. Yang, B. Y. Liu, and U. Patrick, "Traditional Chinese medicine as a framework and guidelines for therapeutic garden design," *Chinese Landscape Architecture*, vol. 11, no. 7, pp. 36-42, 2009.
- H. Zhou and Z. H. Dai, "Research on urban landscape planning and of timization methods based on the compound ecosystem theory," *Fresenius Environmental Bulletin*, vol. 30, no. 6, pp. 7024-7031, 2021.

Harry Den Hartog(۲۰۱۷) Searching for a New Identity in a Rapidly Transforming Urban Landscape,

Built Heritage volume 1, pages41–50 (2017)

K. Helms, “The pioneers. Michel Corajoud-learning from Jacques Simon. Reynir Vilhalmssonlearning from Georg Boye”, in Landscape Architecture Europe Foundation (ed.) Fieldwork, Birkhäuser, Basel, 2006, pp. 64-69

Ken Taylor(۲۰۱۸) Connecting Concepts of Cultural Landscape and Historic Urban Landscape: The Politics of Similarity, *Built Heritage* volume 2, pages53–67

M. Ananiadou-Tzimopoulou, “Landscape projects as society’s projects”, IASME/WSEAS International Conference on “Energy, Environment, Ecosystems and Sustainable Development, July 12-14, Athens, 2005

M. J. Vroom, “Teaching and Learning Landscape Architecture: From art and crafts to methodology and scientific research”, proceedings of the International Conference: Landscape Architecture. Education, Research, Practice, Vol. II, 11-14 May, AUTH, Thessaloniki, Ziti Editions, 2005, pp. 148-153

Manal Ginzarly, Claudine Houbart & Jacques Teller(۲۰۱۸) The Historic Urban Landscape approach to urban management: a systematic review, *International Journal of Heritage Studies*

N. Rottle, K. Yocom, “Basics. Landscape Architecture. 02. Ecological Design”, AVA Publishing, Lausanne, 2010, p. 24-25, 32-33

Vaitkute Eidimtiene, V., & Kamičaitytė, J. (2021). Perception of Cityscape of the Central Part of Kaunas and Sociocultural Aspects Determining it. *Landscape architecture and art*.

Volume 25, 2019 - Issue 10, Pages 999-1019

X. Chen and J. H. Liang, “Dynamic planning and design of urban waterfront landscape based on time scale,” *Fresenius Environmental Bulletin*, vol. 31, no. 1, pp. 425–432, 2022.

X. H. Meng, J. L. Song, and C. F. Wang, “The application of marine landscape based on financing model in modern landscape design,” *Journal of Coastal Research*, vol. 112, no. 1, pp. 36–39, 2020.

X. P. Li, J. S. Li, and W. Hou, “Research on regional historical heritage network from the perspective of cultural landscape: take the Jinzhong basin as an example,” *Urban Dev. Stud*, vol. 27, p. 101108, 2020.

X. Junge Aesthetic quality of agricultural landscape elements in different seasonal stages in Switzerland Landsc. Urban Plan. (2015)

Xi Wang, Feng Han, Xiaozhe Bian & Zhifeng Li(۲۰۱۸) Historic Urban Landscape: An Approach to Rethinking Urban Heritage, *Built Heritage* volume 2, pages42–57 (2018)

Y. Mei, “Research on planning method of urban three-dimensional greening landscape development pattern based on extension analysis,” *Fresenius Environmental Bulletin*, vol. 30, no. 4, pp. 3855–3862, 2021.

Yonca Erkan(۲۰۱۸) The Way Forward with Historic Urban Landscape Approach Towards Sustainable Urban Development, *Built Heritage* volume 2, pages82–89 (2018).